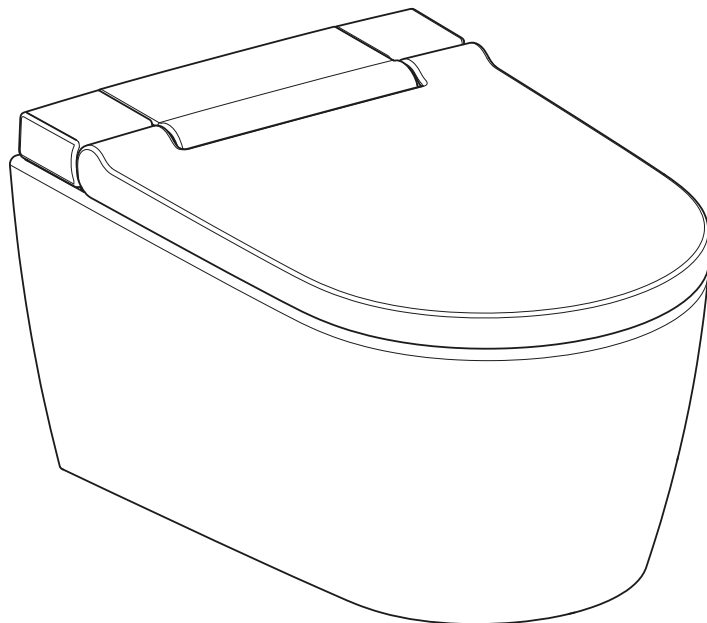


**GEBERIT AQUACLEAN SELA**

**■ GEBERIT**



# **BETJENINGSVEJLEDNING**



# Indholdsfortegnelse

<b>Sikkerhedshensyn</b> .....	<b>5</b>
Hvem er produktet egnet til? .....	5
Hvordan skal produktet bruges? .....	5
Hvad bør du undgå?.....	5
Ukorrekt anvendelse .....	5
Generelle sikkerhedsinstruktioner .....	5
Forklaring til advarsler.....	7
Oversigt over symbolerne på produktet .....	7
<b>Lær enheden at kende</b> .....	<b>8</b>
Om Geberit AquaClean enheder.....	8
Funktionsoversigt .....	8
Et overblik over enheden.....	9
<b>Betjeningskonceptet</b> .....	<b>11</b>
Om betjeningskonceptet.....	11
Fjernbetjeningens forside .....	11
Fjernbetjeningens bagside .....	12
Geberit AquaClean app.....	12
<b>Sådan betjener du enheden</b> .....	<b>13</b>
Første trin .....	13
Doucheforløbets varighed .....	13
Til- og frakobling af enhed.....	14
Brug af analdouchen .....	14
Til- og frakobling af analdouchens pulserende bevægelse.....	15
Anvendelse af ladydouche .....	15
Aktivering og deaktivering af orienteringslyset.....	16
<b>Tilpasning af doucheforløbet til dine behov</b> .....	<b>17</b>
Indstilling af douchestrålens styrke .....	17
Indstilling af douchearmens position .....	17
Hurtig lagring af brugerprofiler.....	18
Lagring af den personlige brugerprofil i Geberit AquaClean appen .....	18
Hvad sker der efter anvendelsen? .....	18
<b>Sådan programmerer du enheden</b> .....	<b>19</b>
Oversigt over programmeringsmulighederne .....	19
Ændring af grundindstillinger.....	19
Oprettelse af brugerprofil.....	21
<b>Rengøring og afkalkning af enheden</b> .....	<b>23</b>
Rengøring af WC-skåle med belægning .....	23
Pleje og rengøring af glatte overflader .....	23
Automatisk vandudskiftning.....	23
Generelle rengøringsanbefalinger .....	23
Specifik desinfektion.....	24
Egnede rengøringsmidler og rengøringsredskaber .....	24
Hovedmenu vedligeholdelse og pleje .....	26
Afkalkning af enheden.....	28
Rengøring af toiletsæde og hus .....	29

Rengøring af douchedyse .....	30
Rengøring af WC-skålens skylleområde .....	31
<b>Således afhjælper du fejl .....</b>	<b>32</b>
Status-LED på orienteringslyset .....	32
Afkalkningsmeddelelse på enheden .....	32
DoucheWC er uden funktion .....	33
Andre funktionsfejl .....	34
Fjernbetjening er uden funktion .....	35
Udskiftning af batteri i fjernbetjeningen .....	36
Ny tilordning af fjernbetjeningen .....	36
<b>Bæredygtighed .....</b>	<b>37</b>
Geberit Gruppe og bæredygtighed .....	37
Ecodesign – økobalance .....	37
Økotips .....	37
<b>Bortskaffelse .....</b>	<b>38</b>
Bortskaffelse af affald fra elektrisk og elektronisk udstyr .....	38
<b>Slutbrugergaranti .....</b>	<b>39</b>
<b>Registrer din enhed .....</b>	<b>40</b>
<b>Tekniske data og overensstemmelse .....</b>	<b>41</b>
Tekniske data .....	41
Forenklet EU-overensstemmelseserklæring .....	41

# Sikkerhedshensyn

---

## Hvem er produktet egnet til?

Geberit AquaClean douchetoiletet er med sin funktion som WC egnet til alle aldersgrupper. Rengøring og servicearbejde må kun udføres af børn, hvis de er under opsyn.

## Hvordan skal produktet bruges?

Produktet egner sig til følgende anvendelsesformål og -områder:

- til benyttelse som douchetoilet:
  - til rengøring af analområdet
  - til udvendig rengøring af vaginalområdet
- til installation i det opvarmede indendørs område
- til tilslutning til drikkevandssystemet
- til drift med vand fra omvendt osmoseanlæg

## Hvad bør du undgå?

Produktet er ikke beregnet til følgende anvendelser:

- At forlade toiletsædet under doucheforløbet
- At placere byrder og genstande på toiletlåget
- At dyppe fjernbetjeningen ned i væske
- Drift uden prop til Geberit AquaClean afkalkningsmiddel

## Ukorrekt anvendelse

Ved ukorrekt anvendelse tager Geberit intet ansvar for følgerne.


## Generelle sikkerhedsinstruktioner

De følgende sikkerhedsinstruktioner gælder i hele produktets livscyklus:


- Læs betjeningsvejledningen inden første anvendelse for at blive fortrolig med brugen af produktet.
- Opbevar betjeningsvejledningen til senere brug.
- Brug ikke enheden, hvis den er beskadiget. Afbryd om muligt enheden fra strømforsyningen, og kontakt Geberit kundeservice.

- Åbn ikke enheden. Den indeholder ingen komponenter, der skal vedligeholdes eller repareres af brugeren.
- Foretag ingen ændringer eller ekstra installationer. Ændringer medfører livsfare.
- Reparationer må udelukkende foretages med originale reservedele og af en autoriseret fagmand.
- Der må kun bruges originale tilbehørsdele.
- Betjening og vedligeholdelse, som foretages af den driftsansvarlige eller af brugeren, må udelukkende ske som beskrevet i denne betjeningsvejledning.
- Brug altid den aktuelle version af monteringsvejledningen til monteringen, hvis Geberit AquaClean er blevet afmonteret (f.eks. pga. flytning).
- Geberit AquaClean må kun tilkobles den netspænding, der angives på typeskiltet.
- Ved håndtering af rengørings- og afkalkningsmidler skal du altid overholde producentens anvisninger.

---

 Dette dokument indeholder advarsler forskellige steder. Advarsler er handlings- og situationsafhængige sikkerhedsinstruktioner. De advarer mod specifikke farer.

---

 Denne vejledning svarer til enhedens tekniske status på trykkeskiltet. Der tages forbehold for ændringer i forbindelse med videreudvikling.

Der findes en aktuel version og yderligere dokumenter online:  
[www.geberit.com](http://www.geberit.com)

## Forklaring til advarsler

Der er sat advarsler på det sted, hvor faren kan optræde.

Advarslerne er opbygget som følger:



### ADVARSEL

#### Farens type og kilde

Mulige følger, hvis faren ignoreres.

- Foranstaltninger til at undgå faren.

Følgende signalord bruges for at henvise til tilbageværende risici i advarslerne og til vigtige informationer.

Symbol	Signalord og betydning
	<b>FARE</b> Signalordet betegner en fare med en høj risikograd, der, hvis den ikke undgås, kan medføre alvorlige kvæstelser eller døden.
	<b>OBS</b> Signalordet indikerer en fare, der, hvis den ikke undgås, kan medføre materiel skade.
	Kun mærket med et symbol. Henviser til vigtig information.

## Oversigt over symbolerne på produktet

Symbol	Betydning
	Læs sikkerhedsinstruktionerne og betjenings/driftsvejledningen før ibrugtagning af produktet.
	Livsfare på grund af elektrisk stød

# Lær enheden at kende

---

## Om Geberit AquaClean enheder

En Geberit AquaClean enhed er et WC med indbygget douchefunktion. Enheden opfylder alle funktioner for et standardtoilet. Andre funktioner afhænger af dit produkts udførelse.

## Funktionsoversigt

Hygiejnefunktioner:

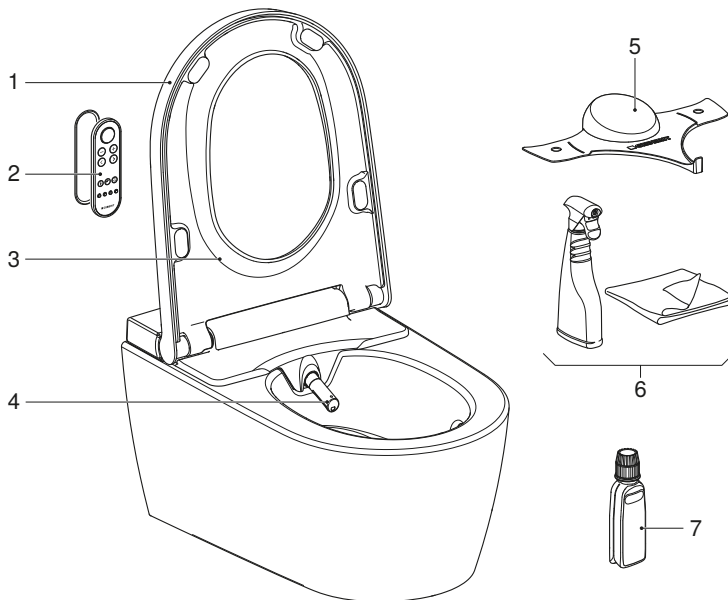
- TurboFlush-skylleteknik
- WhirlSpray-doucheteknologi med individuel position for douchearmen
- douchearmens pulserende bevægelse
- ladydyse, der er indbygget i douchedysen, kan køres ud, med individuel position af douchearmen
- automatisk rengøring af douchearm før og efter hvert doucheforløb
- afkalkningsprogram

Komfortfunktioner:

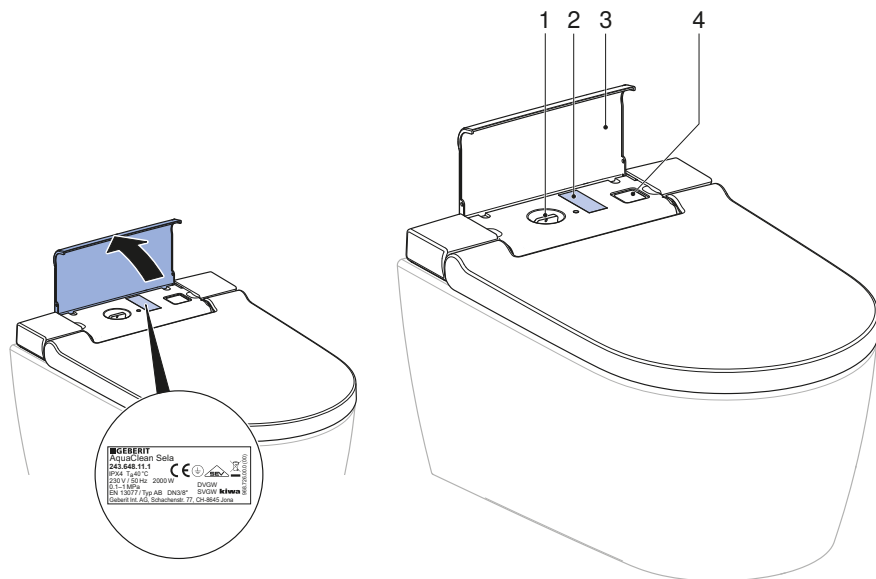
- valgfri styrke for douchestrålen
- toiletsæde og toiletlæg med SoftClosing
- fjernbetjening med LCD-display
- alle funktioner kan betjenes via fjernbetjening
- fire individuelle brugerprofiler kan gemmes



## Et overblik over enheden



- 1 Toiletlåg
- 2 Fjernbetjening med magnetisk vægholder
- 3 Toiletsæde
- 4 Douchearm med douchedyse og ladydyse
- 5 Sprøjtebeskyttelse
- 6 Geberit AquaClean rengøringsset (varenr. 242.547.00.1)
- 7 Geberit AquaClean afkalkningsmiddel (varenr. 147.040.00.1)



- 1 Påfyldningsåbning med prop til Geberit AquaClean afkalkningsmiddel
- 2 Typeskilt med serienummer
- 3 Designafdækning
- 4 Afbryder

# Betjeningskonceptet

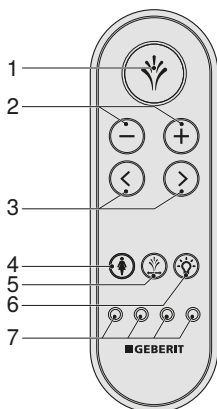
---

## Om betjeningskonceptet

Douchetoiletet kan betjenes via fjernbetjeningen eller Geberit AquaClean appen.

## Fjernbetjeningens forside

Alle funktioner til den daglige anvendelse kan udføres via forsiden af fjernbetjeningen.



- 1 Knap <Douche>: Start og stop douchefunktionen. Stop ladydouchen.
- 2 Knapper <->/<+>: Sæt douchestrålens styrke ned eller op.
- 3 Piletaster <venstre>/<højre>: Indstilling af douchearmens position.
- 4 Knappen <Ladydouchen>: Start og stop ladydouchen.
- 5 Knappen <Pulserende bevægelse>: Start og stop den pulserende bevægelse under analdouchen.
- 6 Knappen <Orienteringslys>: Tænd og sluk orienteringslyset
- 7 Knapperne <Brugerprofil>: Vælg brugerprofil 1-4

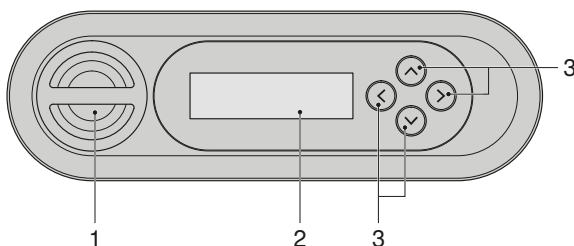
Via knapperne Brugerprofil på fjernbetjeningen kan der gemmes 4 brugerprofiler.



Brugerprofiler giver direkte adgang til dine personlige indstillinger. Vælg din brugerprofil, når du har sat dig.

## Fjernbetjeningens bagside

Via bagsiden af fjernbetjeningen får du adgang til systemindstillinger og ekstra funktioner.



- 1 Batterirum
- 2 LCD-display
- 3 Piletaster <op>/<ned>, <venstre>/<højre>



Fjernbetjeningens batteri har en holdbarhed på flere år. Hvis fjernbetjeningen svigter, kan batteriet udskiftes.

## Geberit AquaClean app

Via Geberit AquaClean appen kan følgende funktioner på douchetoiletet udføres:

- Fjernbetjeningen til Geberit AquaClean douchetoiletet
- Visning og tilpasning af indstillingerne

Geberit AquaClean appen giver desuden følgende fordele:

- Lagring af de personlige indstillinger på smartphonen
- Hjælp til vedligeholdelse og pleje af enheden
- Enkel registrering af dit Geberit AquaClean douchetoilet
- Funktionsfilm
- Service- og kontaktinformationer

Geberit AquaClean appen fås gratis til Android- og iOS-smartphones i den respektive App Store.

Android:



iOS:



Antallet af funktioner på Geberit AquaClean appen kan variere fra land til land.

# Sådan betjener du enheden

---

## Første trin

---



Når der registreres en bruger, hentes grundindstillingerne automatisk.

→ Se Ændring af grundindstillinger.

Under doucheforløbet kan du alligevel tilpasse det efter dine individuelle behov.

Enheden er udstyret med en brugergenkendelse ved belastning af toiletsædet.

Når du sætter dig på toiletsædet, aktiverer enheden douchefunktionen.

Når du forlader toiletsædet, deaktiveres douchefunktionen.

## Doucheforløbets varighed

Analdouche og Ladydouche har forskellig douchevarighed.

- Analdouchen varer 50 sekunder. Den kan til enhver tid afsluttes ved at trykke på knappen <Douche> igen.
- Ladydouchen varer 30 sekunder. Den kan til enhver tid afsluttes ved at trykke på knappen <Ladydouche> igen.

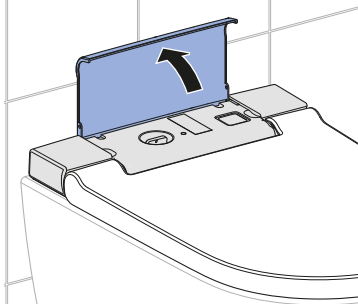
## Til- og frakobling af enhed



Der skal gå mindst 30 sekunder mellem en fra- og tilkobling, så styringselektronikken kan aflades fuldstændigt.

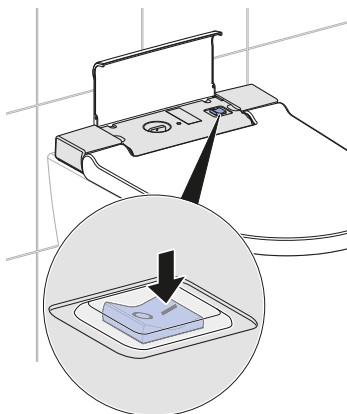
1

Åbn designafdækningen.



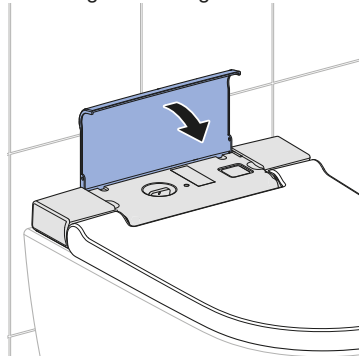
2

Aktiver afbryderen.



3

Luk designafdækningen.



### Resultat

✓ Enheden initialiseres igen efter tilkobling.

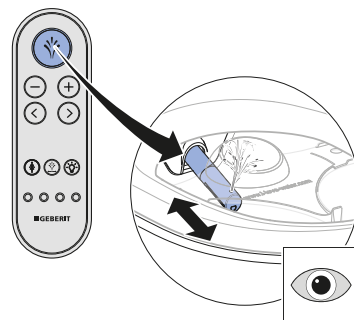
## Brug af analdouchen

### Forudsætning

– Du sidder på toiletsædet.



Tryk kort på knappen <Douche> på fjernbetjeningen.



### Resultat

✓ Doucheforløbet starter med den pulserende bevægelse.

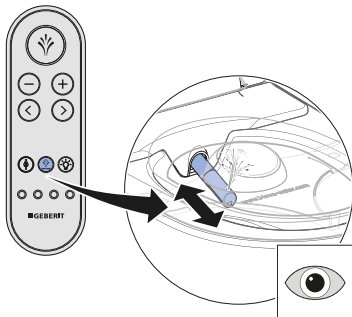


Ved at trykke på knappen <Douche> igen kan du afslutte doucheforløbet før tiden.

## Til- og frakobling af analdouchens pulserende bevægelse

**i** Douchearmens pulserende bevægelse forøger rengøringsvirkningen.

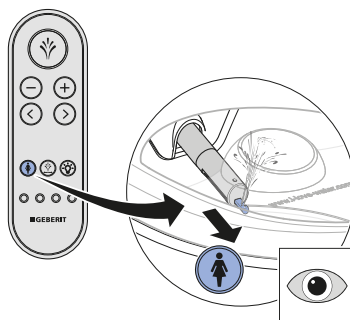
- ▶ Ved at trykke på knappen <Pulserende bevægelse> eller trykke på knappen <venstre> og <højre> samtidigt kan den pulserende bevægelse slukkes og tændes under doucheforløbet.



## Forudsætning

- Du sidder på toiletsædet.

- ▶ Tryk på knappen <Ladydouche> på fjernbetjeningen.



## Resultat

- ✓ Doucheforløbet starter.

**i** Ved at trykke på knappen <Ladydouche> igen kan du afslutte doucheforløbet før tiden.

## Anvendelse af ladydouche

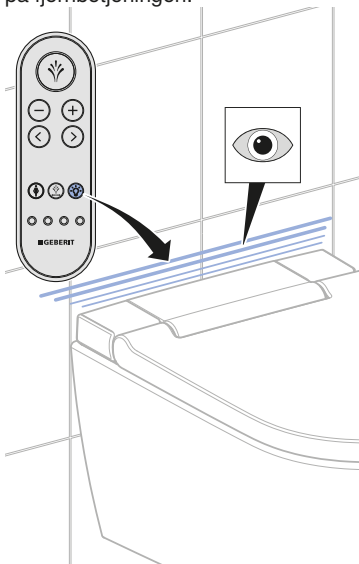
**i** Kvinders intimområde er en meget følsom zone, der har brug for særlig og blid pleje. For at opnå en optimal afvaskning skal ladydouchen indstilles efter din krop. Douchedysens position og douchestrålens styrke skal vælges, så douchestrålen ikke kan trænge ind i vagina.

## Aktivering og deaktivering af orienteringslyset

### Forudsætning

- Enheden er tilkoblet.

- ▶ Tryk på knappen <Orienteringslys> på fjernbetjeningen.



### Resultat

- ✓ Orienteringslyset slukker / tænder.



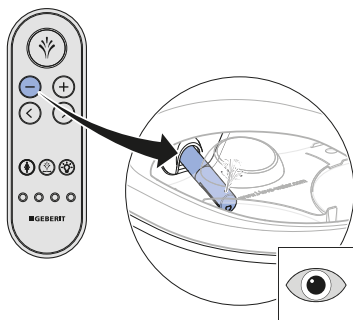
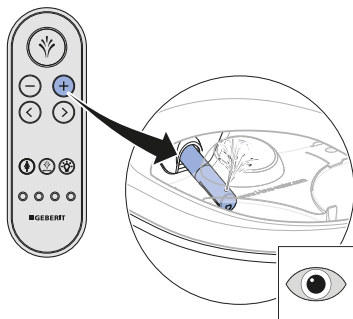
# Tilpasning af doucheforløbet til dine behov

## Indstilling af douchestråle styrke

### Forudsætning

- Doucheforløbet kører nu.

- ▶ Tryk på knappen <+> for at øge douchestråle  
styrke. Tryk på  
knappen <-> for at nedsætte  
douchestråle styrke.



### Resultat

- ✓ Douchestrålen bliver kraftigere eller  
svagere.

- i** Du kan indstille douchestråle  
styrke i 5 trin.

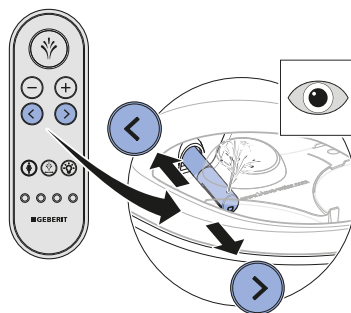
## Indstilling af douchearmens position

- i** Kvindelige brugere skal indstille  
douchearmens position på  
douchefunktionen optimalt efter  
deres krop, så den naturlige  
beskyttelse af vaginalområdet ikke  
påvirkes på negativ vis.

### Forudsætning

- Doucheforløbet kører nu.

- ▶ Tryk på piletasterne på  
fjernbetjeningen for at positionere  
douchearmen.



### Resultat

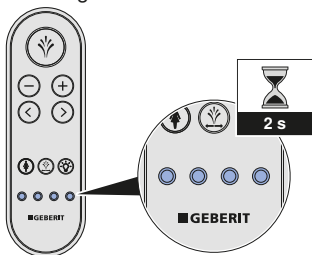
- ✓ Douchearmen er optimalt indstillet.

- i** Du kan indstille douchearmens  
position i 5 trin.

## Hurtig lagring af brugerprofiler

---

- ▶ Tryk på en af de 4 brugerprofilknapper i mere end 2 sekunder for at gemme de aktuelle indstillinger.



## Lagring af den personlige brugerprofil i Geberit AquaClean appen

---

- i** Lagring af brugerprofilen i Geberit AquaClean appen kræver ingen aktivering af brugeridentifikation, når du befinder dig i douchetoilettets registreringsområde.

### Forudsætning

- Den aktuelle version af Geberit AquaClean appen er installeret på din smartphone.
- Geberit AquaClean appen startes.
- Du befinder dig i douchetoilettets registreringsområde.

- ▶ Gem indstillingerne i Geberit AquaClean appen.

### Resultat

- ✓ Den personlige brugerprofil er gemt på din smartphone.
- ✓ Indstillingerne gælder for alle tilsluttede douchetoiletter.

## Hvad sker der efter anvendelsen?

Efter anvendelse forberedes enheden automatisk til endnu en anvendelse:

- douchedysen skylles intensivt.
- enheden sættes i energisparefunktion.

# Sådan programmerer du enheden

## Øversigt over programmeringsmulighederne

Systemindstillingerne kan indstilles via bagsiden af fjernbetjeningen. Der findes følgende hovedmenuer:

- [Grundindstillinger]
- [Profilindstillinger]
- [Vedligeholdelse og pleje]

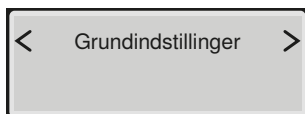
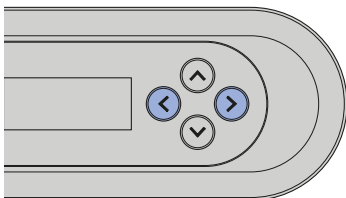


- Ved at trykke på en vilkårlig knap på bagsiden af fjernbetjeningen aktiveres displayet. Displayet deaktiveres af sig selv efter 30 sekunder for at spare på batteriet.
- Ved at trykke på piletasten <op> i mere end 2 sekunder kommer man tilbage til menuen [Grundindstillinger].

## Ændring af grundindstillinger

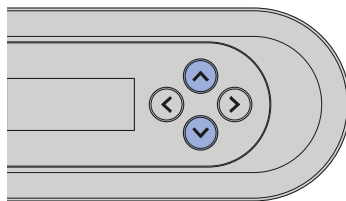
1

Hent hovedmenuen [Grundindstillinger] via piletasterne <venstre>/<højre> på bagsiden af fjernbetjeningen.



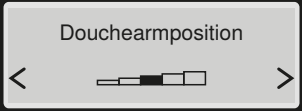
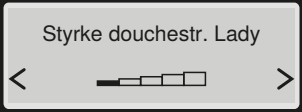

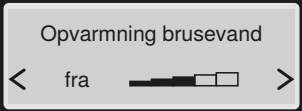
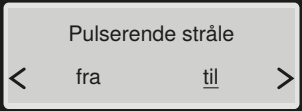
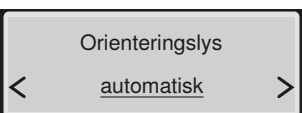
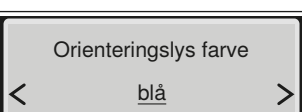
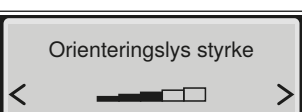

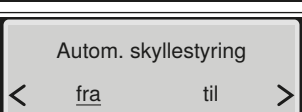
2

Brug piletasterne <op>/<ned> for at komme til næste menupunkt.



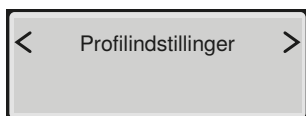
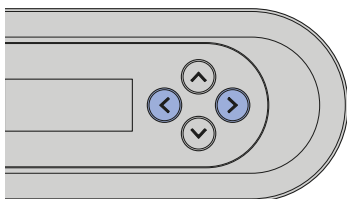
For at gemme de ændrede indstillinger skal der scrolles helt gennem menuen, til hovedmenuen atter vises på displayet.

Visning på display	Henvisning
	Vælg sprog for visningen
	Douchestrålens styrke på analdouchen

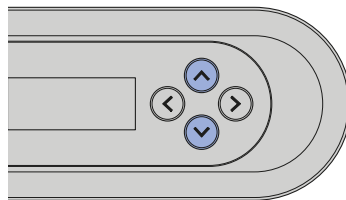
Visning på display	Henvisning
	Douchearmens position på analdouchen
	Douchestrålens styrke på Ladydouchen
	Douchearmens position på Ladydouchen
	Brusevandets temperaturindstilling
	[til] = Den pulserende bevægelse på douchearmen er aktiveret. [fra] = Den pulserende bevægelse på douchearmen er deaktiveret.
	[til] = Orienteringslyset lyser konstant. [fra] = Orienteringslyset er deaktiveret. [automatisk] = Orienteringslyset aktiveres i tilfælde af en dårlig oplysning af omgivelserne, når denne kommer under tærskelværdien (lyssensorfølsom).
	Orienteringslysets farver: hvid/blå/turkis/magenta/orange/gul/varm hvid
	Indstilling af lysstyrken for orienteringslyset
	Indstillelig hårdhedsgrad: hårdt/medium/blødt → Se Afkalkningsmeddelelse på enheden.
	Denne menu vises kun, når det valgfri interface-modul til ekstern aktivering af skyl er installeret.

## Oprettelse af brugerprofil

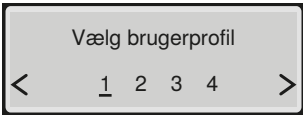
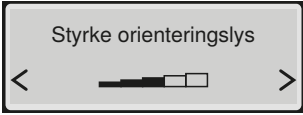
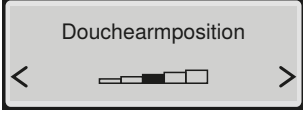
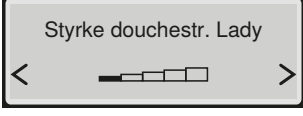
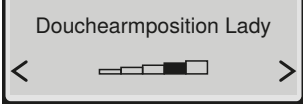
- 1 Hent hovedmenuen [Profilindstillinger] via piletasterne <venstre>/<højre> på bagsiden af fjernbetjeningen.

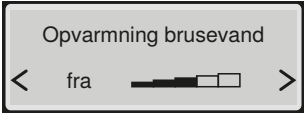

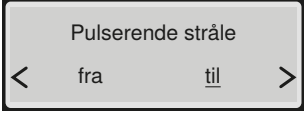


- 2 Vælg via piletasterne <op>/<ned> de indstillinger, du ønsker at ændre.



- i** For at gemme de ændrede indstillinger skal der scrolles helt gennem menuen, til hovedmenuen atter vises på displayet.

Visning på display	Henvisning
	Svarer til brugerprofilknapperne på forsiden af fjernbetjeningen
	Douchestrålens styrke på analdouchen
	Douchearmens position på analdouchen
	Douchestrålens styrke på Ladydouchen
	Douchearmens position på Ladydouchen

Visning på display	Henvisning
 <p>Opvarmning brusevand &lt; fra  &gt;</p>	Brusevandets temperaturindstilling
 <p>Pulserende stråle &lt; fra <u>til</u> &gt;</p>	<p>[til] = Den pulserende bevægelse på douchearmen er aktiveret. [fra] = Den pulserende bevægelse på douchearmen er deaktiveret.</p>

# Rengøring og afkalkning af enheden

## Rengøring af WC-skåle med belægning

WC-skålen har en særlig belægning. Takket være denne belægning trækker vanddråberne sig sammen til kugler og drypper let af. Reststoffer såsom kalk og snavs omslutes af vanddråberne og skylles med ud. Denne virkning er særligt miljøvenlig, da det ikke længere er nødvendigt at anvende stærkt WC-rens.

## Pleje og rengøring af glatte overflader

Alle glatte overflader gøres hygiejnisk rent med vand og et flydende, hudvenligt, mildt rengøringsmiddel.



Aggressive rengøringsmidler og midler med slibeeffekt kan beskadige overfladen. Brug udelukkende flydende, hudvenlige, milde rengøringsmidler. Geberit AquaClean rengøringssæt (varenr. 242.547.00.1) indeholder et rengøringsmiddel, der er klar til brug og er perfekt tilpasset efter alle Geberit AquaClean overflader.

## Automatisk vandudskiftning

Hvis doucheWC'et ikke er blevet brugt i mere end 2 måneder, skylles enheden med rent vand, når der tændes for den. På den måde sikres kvaliteten af brusevandet inden anvendelsen.

## Generelle rengøringsanbefalinger

Rengøringsinterval	Rengøringsaktivitet
Dagligt	▶ Fjern vanddråber med en blød, fnugfri klud for at undgå kalkpletter.
Ugentligt	▶ Rengør alle overflader og hjørner grundigt. → Se "Rengøring af toiletsæde og hus", side 29. ▶ Kontroller douchedysen, og rengør den ved behov. → Se "Rengøring af douchedyse", side 30. ▶ Skyl douchedysen under rindende vand for at fjerne fremmede stoffer.
Månedligt	▶ Rengør WC-skålen med Geberit AquaClean rengøringsmiddel. → Se "Rengøring af WC-skålens skylleområde", side 31.

## Specifik desinfektion

Desinfektion anbefales kun i tilfælde af en konkret smittefare på grund af sygdomsfremkaldende bakterier.

### OBS

#### Skader på overfladen på grund af aggressive desinfektionsmidler

- ▶ Brug kun desinfektionsmiddel på alkoholbasis, der også er egnet til hånd- og huddesinfektion.
- ▶ Overhold producentens sikkerhedsinstruktioner, når du håndterer farlige stoffer.

Desinfektionstype	Desinfektionsproces
<b>Våd tørredesinfektion</b> Bruges på glatte overflader, der kan tørres af	<ul style="list-style-type: none"><li>▶ Fugt overfladerne helt med desinfektionsmiddel.</li><li>▶ Lad desinfektionsmidlet virke iht. producentens anvisninger.</li><li>▶ Tør derpå overfladerne af med engangsklude.</li></ul>
<b>Sprøjtedesinfektion</b> Bruges kun på svært tilgængelige overflader, der ikke kan tørres af	<ul style="list-style-type: none"><li>▶ Sprøjt svært tilgængelige overflader med desinfektionsmidlet.</li><li>▶ Lad desinfektionsmidlet virke iht. producentens anvisninger.</li></ul>

## Egnede rengøringsmidler og rengøringsredskaber

### OBS

#### Skader på enheder på grund af aggressive afkalkningsmidler

- ▶ Fyld udelukkende Geberit AquaClean afkalkningsmiddel i enheden.






### OBS




#### Skader på overfladen på grund af aggressive og skurrende rengøringsmidler

- ▶ Brug Geberit AquaClean rengøringsmidler.

Geberit AquaClean rengøringssættet indeholder et rengøringsmiddel, der er klar til brug og er perfekt tilpasset efter alle Geberit AquaClean overflader.



Symbol	Egenskaber for egnede rengøringsmidler
	Hudvenlig
	Svagt sur, for eksempel stærkt fortyndet citronsyre
	Svagt skummende
	Flydende
	Kan fortyndes i vand

Symbol	Egnede rengøringsredskaber
	Bløde, finporede svampe
	Støvfri, bløde og fnugfri klude
	WC-børste

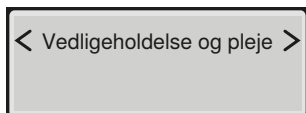
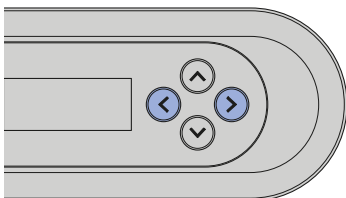
## Hovedmenu vedligeholdelse og pleje



- Ved at trykke på en vilkårlig knap på bagsiden af fjernbetjeningen aktiveres displayet. Displayet deaktiveres af sig selv efter 30 sekunder for at spare på batteriet.
- Ved at trykke på piletasten <op> i mere end 2 sekunder kommer man tilbage til menuen [Grundindstillinger].

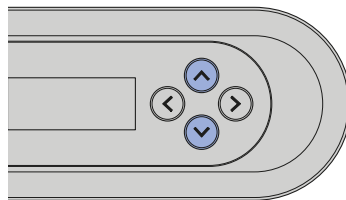
1

Åbn hovedmenuen [Vedligeholdelse og pleje] via piletasterne <venstre>/<højre> på bagsiden af fjernbetjeningen.




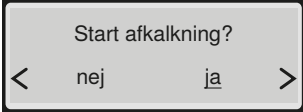
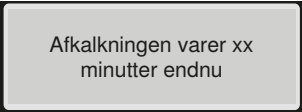
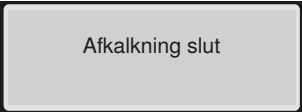
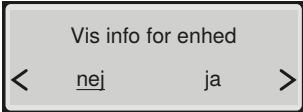
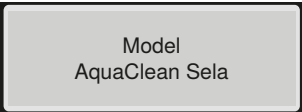
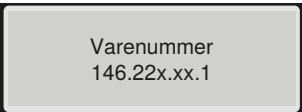
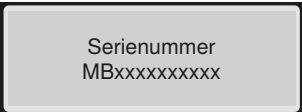
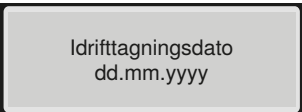
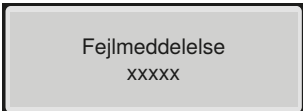
2

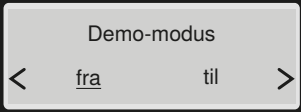
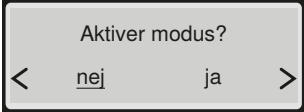
Brug piletasterne op/ned for at komme til næste menupunkt.



For at gemme de ændrede indstillinger skal der scrolles helt gennem menuen, til hovedmenuen atter vises på displayet.

Visning på display	Hensvisning
	Visning i dage til næste afkalkning
	[ja] = Start afkalkning. → Se "Afkalkning af enheden", side 28. [nej] = Fortsæt med menu [Vis info for enhed]

Visning på display	Henviſning
	Fyld afkalkningsmiddel i enheden. → Se "Afkalkning af enheden", side 28.
	Afkalkningen må ikke afbrydes, når afkalkningsmidlet er fyldt på, da det ellers skylles ud uden at blive brugt. Displayet viser [Enhed skylles ...].
	Statusmeddelelse for den automatiske afkalkning
	Statusmeddelelse for afslutning af den automatiske afkalkning
	[ja] = Visning af information om enheden [nej] = Fortsæt med menu [Fejlmeddelelse]
	Type/udstørsmodel
	Geberit varenummer
	Enhedens serienummer (skal bruges i tilfælde af service)
	Dag for den første aktivering
	Der vises kun en fejlkode i tilfælde af fejl.

Visning på display	Henvisning
	[til] = Tænd for demo-modus [fra] = Tilbage til hovedmenuen [Vedligeholdelse og pleje]
	Sikkerhedsforespørgsel til aktivering af demo-modus

## Afkalkning af enheden

Informationer om afkalkning:

- Det er nødvendigt at afkalke mindst én gang om året, også oftere afhængigt af antallet af douchecykler.
- Under afkalkningen kan enheden stadig bruges uden douchetoilet-funktionerne.
- Afkalkningen varer op til 40 minutter. I løbet af denne tid blinker orienteringslyset orange, og afkalkningsstatus kan ses på displayet/smartphonen. Når lyset ikke længere blinker, er douchefunktionen igen klar til brug.

## OBS

### Skader på enheder på grund af aggressive afkalkningsmidler

- ▶ Fyld udelukkende Geberit AquaClean afkalkningsmiddel i enheden.

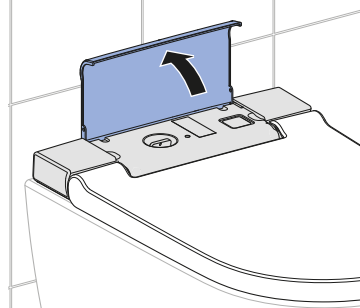


Afkalkningen må ikke afbrydes, når afkalkningsmidlet er fyldt på, da det ellers skylles ud uden at blive brugt. Displayet viser [Enhed skylles ...].

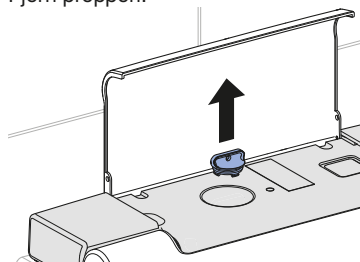
## Forudsætning

- Douchearmen skal være helt kørt ind.
- Toiletlåget er lukket.

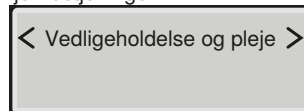
### 1 Åbn designafdækningen.



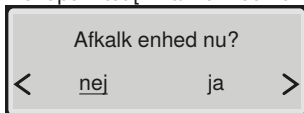
### 2 Fjern proppen.



### 3 Hent hovedmenuen [Vedligeholdelse og pleje] via knapperne på bagsiden af fjernbetjeningen.

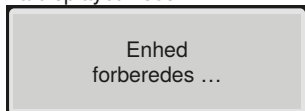


- 4 Vælg via piletasten <ned> menupunktet [Afkalk enhed nu?].

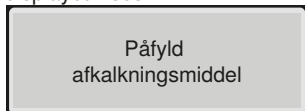


- 5 Vælg <ja> via piletasterne.

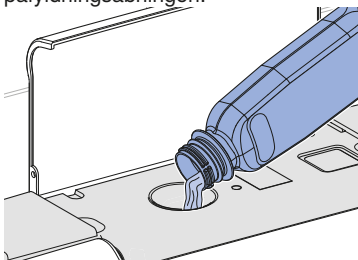
- ✓ På displayet vises



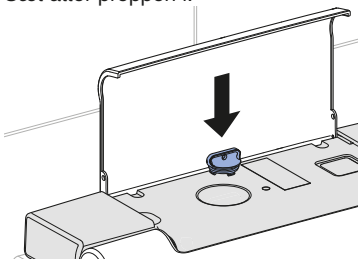
- ✓ Vent, til enheden er klar. På displayet vises



- 6 Fyld en flaske (125 ml) Geberit AquaClean afkalkningsmiddel ind i påfyldningsåbningen.

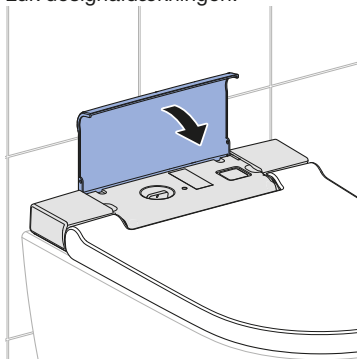


- 7 Sæt atter proppen i.

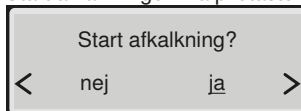


- 8 Fjern straks stænk af afkalkningsmidlet med en fugtig klud.

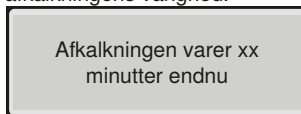
- 9 Luk designafdækningen.



- 10 Start afkalkningen via piletasten.



- ✓ På displayet vises en statusmelding, som viser afkalkningens varighed.



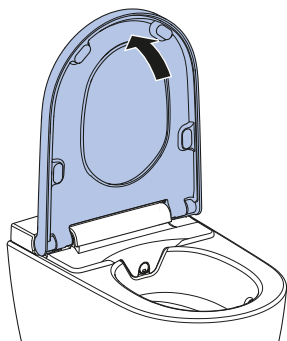
- ✓ Orienteringslyset blinker orange, til afkalkningen er afsluttet.

## Rengøring af toiletsæde og hus

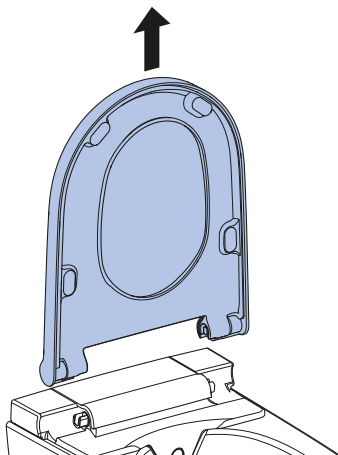


- Pas på ikke at ridse overfladerne. Læg altid komponenterne på et blødt og ikke ridsende underlag.

- 1 Slå toiletsædet op.



- 2 Træk toiletsædet lodret ud af dets position.



- 3 Sprøjt overfladerne med Geberit AquaClean rengøringsmiddel.

- 4 Tør overfladerne af med en blød, fnugfri og fugtig klud.

- 5 Tør derefter overfladerne af med en blød, fnugfri klud.

- 6 Sæt atter enheden sammen i omvendt rækkefølge efter rengøringen.

## Rengøring af douchedyse

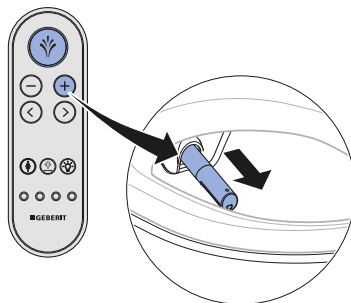


- Brug en blød, fnugfri klud til rengøring.
- Geberit AquaClean rengøringsmiddel er specielt velegnet til samtlige overflader på enheden.

- 1 Åbn toiletlåget.

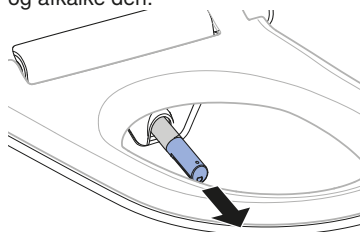
- 2 Slå toiletsædet op.

- 3 Tryk først på knappen <Douche>.



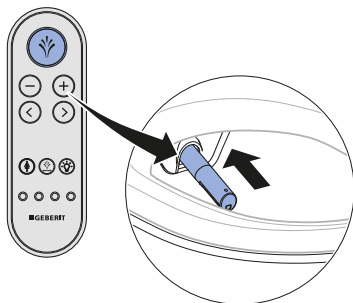
✓ Douchearmen kører helt ud.

- 4 Træk douchedysen af for at rengøre og afkalke den.



- 5 Sprøjt douchedysen med Geberit AquaClean rengøringsmiddel. Skyl derefter douchedysen af med vand.

- 
- 6** Udskift douchedysen, hvis den ikke længere kan rengøres og afkalkes fuldstændigt.
- 
- 7** Tør douchedysen omhyggeligt, inden du atter sætter den sammen og monterer den.
- 
- 8** Tryk på knappen <Douche>.



✓ Douchearmen kører helt ind.

---

### Resultat

✓ Rengøringen er afsluttet.

## Rengøring af WC-skålens skylleområde

- 
- 1** Sprøjt WC-skålen med Geberit AquaClean rengøringsmiddel, og lad rengøringsmidlet virke nogle minutter.
- 
- 2** Skyl derefter WC-skålen af med vand.
- 
- 3** Fjern fastsiddende smuds med en WC-børste.

# Således afhjælper du fejl

## Status-LED på orienteringslyset

LED'en på orienteringslyset informerer om den aktuelle status for enheden. På den måde kan enhedens aktuelle tilstand aflæses.

LED	Beskrivelse
Blinker blå	Enheden initialiseres efter tilkobling.
Blinker blå/rødt	Enheden skal afkalkes. → Se "Afkalkning af enheden", side 28
Blinker rødt	Der er en fejlmelding. ▶ Hvis displayet på fjernbetjeningen/smartphonen viser en [Fejlmeddelelse]: Kontakt kundeservice.
Blinker orange	<ul style="list-style-type: none"><li>• Enheden afkalker nu. Det er ikke muligt at bruge douchetoiletet, mens der afkalkes.</li><li>• Vandet udskiftes. → Se "Automatisk vandudskiftning", side 23</li></ul>

## Afkalkningsmeddelelse på enheden

Under monteringen er enheden blevet indstillet efter den lokale vandhårdhed iht. følgende tabel. Denne tilpasning forhindrer unødvendig afkalkning og skåner miljøet. Enheden skal alligevel afkalkes regelmæssigt.

Område	°fH	°dH	°eH
blødt	≤ 15	≤ 8	≤ 11
medium	15–25	8–14	11–18
hårdt	> 25	> 14	> 18



Enheden kan fortsat bruges normalt, hvis opfordringen til afkalkning af enheden afvises på displayet med [nej]. Der bør snart gennemføres en afkalkning.

Hyppeghed	Meddelelse	Afhjælpning
Mindst én gang om året	<ul style="list-style-type: none"><li>• Orienteringslysets LED blinker blå/rødt.</li><li>• Displayet viser [Afkalk enhed nu?].</li></ul>	▶ Vælg [ja] på displayet, og gennemfør en afkalkning.
Maksimalt antal douchecykler afhængig af vandhårdhed nået		
Dobbelt maksimalt antal douchecykler afhængig af vandhårdhed nået	<ul style="list-style-type: none"><li>• Orienteringslysets LED blinker blå/rødt.</li><li>• Displayet viser [Afkalk enhed nu?].</li><li>• Enheden er låst og skal omgående afkalkes.</li></ul>	<b>Forudsætning</b> – Det er ikke længere muligt at gennemføre et doucheforløb uden afkalkning. ▶ Vælg [ja] på displayet, og gennemfør en afkalkning.



## DoucheWC er uden funktion

Den følgende tabel hjælper dig ved fejlsøgning, hvis douchetoiletet ikke har nogen funktion.



### FARE

#### Livsfare på grund af elektrisk stød

- ▶ Du må ikke åbne enheden.
- ▶ Du må ikke selv reparere enheden.
- ▶ Du må ikke ændre enheden.
- ▶ Du må ikke selv udskifte et beskadiget netkabel.



Douchetoiletet kan også benyttes som et normalt WC i tilfælde af fejl. Douchearmen skal være helt kørt ind. Toiletskyllet aktiveres som sædvanligt ved hjælp af knapperne på cisternen.



Hvis enheden er defekt, kan du slukke for den via afbryderen.

Trin	Problembeskrivelse	Afhjælpning
1	Douchetoilet og status-LED har ingen funktion.	<ul style="list-style-type: none"><li>▶ Sluk enheden, og tænd den igen. → Se Til- og frakobling af enhed</li></ul> <b>Resultat</b> ✓ Enheden initialiseres igen.
2	Sikring eller fejlstrømsafbryder i den elektriske fordeling udløses én gang.	<ul style="list-style-type: none"><li>▶ Udskift eller nulstil sikring i den elektriske fordeling.</li><li>▶ Nulstil fejlstrømsafbryderen i den elektriske fordeling.</li></ul> <b>Resultat</b> ✓ Enheden initialiseres igen efter tilkobling. Benyttelse af enheden udløser ingen sikring eller fejlstrømsafbryder.
3	Sikring eller fejlstrømsafbryder i den elektriske fordeling udløses gentagne gange ved anvendelse af enheden.	<ul style="list-style-type: none"><li>▶ Tag stikket ud (hvis det forefindes).</li><li>▶ Udskift eller nulstil sikring eller fejlstrømsafbryder i den elektriske fordeling.</li><li>▶ Kontakt kundeservice.</li></ul> <b>Resultat</b> ✓ Enheden er defekt.
4	Produktet har en ukendt teknisk defekt.	<ul style="list-style-type: none"><li>▶ Udløs sikring eller fejlstrømsafbryder i den elektriske fordeling.</li><li>▶ Tag stikket ud (hvis det forefindes).</li><li>▶ Kontakt kundeservice.</li><li>▶ Lad strømforsyningen kontrollere af en fagmand.</li></ul>

## Andre funktionsfejl

Den følgende tabel hjælper dig ved fejlsøgningen, hvis enkelte dele af douchetoiletet svigter.



Douchetoiletet kan også benyttes som et normalt WC i tilfælde af fejl. Douchearmen skal være helt kørt ind. Toiletskyllet aktiveres som sædvanligt ved hjælp af knapperne på cisternen.



Hvis enheden er defekt, kan du slukke for den via afbryderen.

Problembeskrivelse	Årsag	Afhjælpning
Status-LED'en blinker rødt.	Der optræder en fejl iht. fejlmeldingen	► Noter nummeret på fejlmeldingen på fjernbetjeningens display, og informer kundeservice.
Douchearmen fungerer ikke korrekt.	Der optræder en fejl	► Sluk for douchetoiletet via afbryderen i 30 sekunder. ► Tænd for douchetoiletet via afbryderen. <b>Resultat</b> ✓ Enheden initialiseres igen efter tilkobling.
Douchens rengøringseffekt forringes.	Douchedyser tilstoppet eller defekte	► Rengør eller udskift douchedyserne. ► → Se "Afkalkning af enheden", side 28.
Douchetoiletet når ikke længere den sædvanlige temperatur, når der douches.	Douchetoiletet tilsmudset	► → Se "Afkalkning af enheden", side 28. ► Sluk for douchetoiletet via afbryderen i 30 sekunder. <b>Resultat</b> ✓ Enheden initialiseres igen efter tilkobling.

## Fjernbetjening er uden funktion

Den følgende tabel hjælper ved fejlsøgningen, hvis:

- fjernbetjeningen ikke har nogen funktion.
- douchetoiletet ikke kan styres med fjernbetjeningen.



Fjernbetjeningen er inaktiv under brugen af Geberit AquaClean appen.



Hvis enheden er defekt, kan du slukke for den via afbryderen.

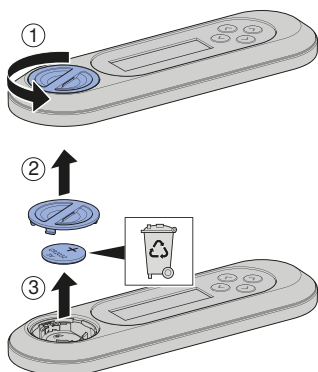
Trin	Problembeskrivelse	Afhjælpning
1	Fjernbetjeningens display viser [no connection], når der trykkes på knappen.	<ul style="list-style-type: none"><li>▶ Udfør ny tilordning af fjernbetjeningen. → Se Ny tilordning af fjernbetjeningen.</li></ul> <b>Resultat</b> <ul style="list-style-type: none"><li>✓ Displayet viser [Pairing ok].</li></ul>
2	Douchetoiletet kan ikke styres med fjernbetjeningen. Fjernbetjeningen er blevet tilordnet igen.	<ul style="list-style-type: none"><li>▶ Udskift batteri (type CR2032). → "Udskiftning af batteri i fjernbetjeningen", side 36.</li><li>▶ Udfør ny tilordning af fjernbetjeningen. → Se Ny tilordning af fjernbetjeningen.</li></ul>
3	Batteriet er udskiftet, og fjernbetjeningen er blevet tilordnet på ny. Fjernbetjeningens display er stadig inaktivt, selvom der trykkes på knappen.	<ul style="list-style-type: none"><li>▶ Kontakt kundeservice.</li></ul> <b>Resultat</b> <ul style="list-style-type: none"><li>✓ Fjernbetjeningen er defekt.</li></ul>

## Udskiftning af batteri i fjernbetjeningen

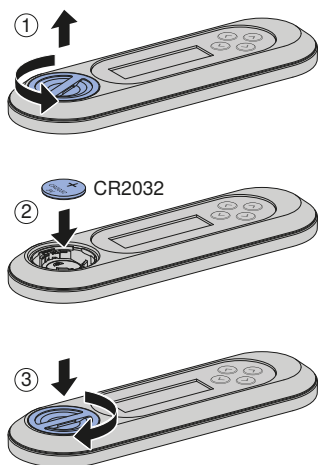
### Forudsætning

- Under hele forløbet befinder fjernbetjeningen sig i douchetoiletets modtageområde.


- 1 Fjern det brugte batteri. Bortskaf det brugte batteri fagligt korrekt.



- 2 Sæt et nyt batteri af typen CR2032 i.



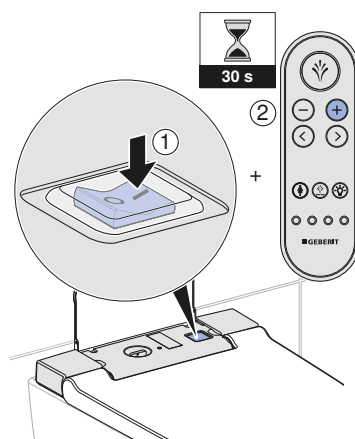
## Ny tilordning af fjernbetjeningen

-  Enheden kan kun betjenes via en enkelt, tilordnet fjernbetjening.

### Forudsætning

- Enheden er frakoblet.

- ▶ Tænd for enheden, og tryk på knappen <+> på fjernbetjeningen i ca. 30 sekunder, til [Pairing ok] vises på displayet.



### Resultat

- ✓ Douchetoiletet kan styres med fjernbetjeningen.

# Bæredygtighed

---

## Geberit Gruppe og bæredygtighed

Som førende på det europæiske marked inden for sanitetsbranchen står Geberit for vandbesparelse, ressourceeffektivitet og bæredygtig konstruktion. Gruppen har i årtier bevist, at succesrige forretningsaktiviteter kan forenes med en miljøvenlig og social adfærd. En bæredygtig virksomhedsledelse hjælper med at spare omkostninger og nedsætte risici. Geberit ønsker at være et forbillede for kunder, leverandører og andre partnere og at sætte nye standarder. Med til dette hører vandbesparende og bæredygtige produkter, en sikker, miljøvenlig og ressourceeffektiv produktion, en indkøbs- og logistikafdeling med høje standarder inden for miljø og etik, samt gode arbejdsforhold for de 12.000 engagerede og kompetente medarbejdere over hele verden. Firmaets ansvar varetages blandt andet via globale hjælpeprojekter inden for kernekompetencen vand.

## Ecodesign – økobalance

Grundlaget for bæredygtige produkter er en systematisk innovationsproces, hvor de mest miljøvenlige materialer og funktionsprincipper vælges, risici minimeres, og der tilstræbes en høj ressourceeffektivitet. Der kan på anmodning leveres en detaljeret økobalance til dette produkt.

## Økotips

Det pågældende produkt er udviklet med største omhu, også hvad angår forbruget af energi, vand og ressourcer (se også tekniske data). Du kan reducere produktets økologiske fodaftryk ved at efterleve de følgende anbefalinger:

- Sluk for enheden, når du tager på ferie.
- Afbryd douchefunktionen manuelt for at spare varmt vand.
- Brug kun lidt papir til at tørre dig med.
- Sluk for varmtvandsbeholderens varmfunktion, når du ikke har brug for varmt brusevand.
- Brug et miljøvenligt rengøringsmiddel.
- Vedligehold enheden regelmæssigt, og behandl den omhyggeligt for at forlænge holdbarheden.
- Aflever defekte enheder til faglig korrekt bortskaffelse hos Geberit eller til en autoriseret partner.

# Bortskaffelse

---

## Bortskaffelse af affald fra elektrisk og elektronisk udstyr



■

Ifølge direktivet 2012/19/EU (om affald af elektrisk og elektronisk udstyr - WEEE) er producenter af elektriske apparater forpligtet til at tage brugte apparater retur og bortskaffe dem korrekt. Symbolet angiver, at produktet ikke må bortskaffes sammen med restaffald. Brugte apparater skal leveres direkte tilbage til Geberit med henblik på fagligt korrekt bortskaffelse. Modtageradresser kan rekvireres hos det ansvarlige Geberit salgsselskab.

# Slutbrugergaranti

---

## Slutbrugergaranti

Følgende slutkundegaranti gælder ud over det ved lov fastsatte ansvar for materielle fejl, der påhviler kontrahenten, og har ingen indvirkning derpå.

Det på installationsstedet for Geberit AquaClean produktet ("produkt") ansvarlige Geberit selskab ("Geberit") yder slutkunden garanti for det produkt, der er oplyst med serienummer på garantibeviset. Garantien omfatter følgende:

1. Geberit garanterer i en periode på 3 år fra installationsdatoen hos slutkunden ("garantiperiode"), at produktet er frit for materiale- og produktionsfejl. Garantien omfatter følgende:
  - a) I de første 2 år af garantiperioden istandsætter eller skifter Geberit i tilfælde af materiale- og produktionsfejl de defekte dele gratis gennem en af Geberit autoriseret kundeservice.
  - b) I det tredje år af garantiperioden leverer Geberit i tilfælde af materiale- eller produktionsfejl gratis reservedele til udskiftning af defekte dele til den af Geberit autoriserede kundeservice, som kunden har valgt at lade reparationen udføre af.
2. Slutkunden kan ikke fremsætte yderligere krav over for Geberit ud over bestemmelserne i denne garanti.
3. Der kan kun gøres garantikrav gældende i følgende tilfælde:
  - a) Produktet er monteret og taget i drift af en VVS-installatør eller af en af Geberit autoriseret kundeservice.
  - b) Der ikke er foretaget ændringer af produktet, især at der ikke er fjernet eller skiftet dele eller foretaget yderligere installationer.
  - c) Produktets fejl skyldes ikke forkert installation eller brug eller mangelfuld pleje og vedligeholdelse.
  - d) I det tredje år af garantiperioden kan der kun fremsættes krav, såfremt slutkunden udfylder det vedlagte garantibevis og sender det retur til det lokale Geberit selskab i det område, hvor produktet er installeret, inden 90 arbejdsdage fra installationsdatoen.
4. Denne garanti gælder kun for installationssteder i lande, hvor Geberit repræsenteres af eget salgsselskab eller gennem en salgspartner.
5. Denne garanti er udelukkende underlagt lovgivningen i det land, hvor Geberit har sit hovedsæde. FN's konvention om aftaler om internationale køb af løsøre er udelukket. Alle uoverensstemmelser, der måtte udspringe af nærværende garanti, afgøres ved domstolen i den by, hvor Geberit har sit hjemsted.

# Registrer din enhed

---

## Garantiregistrering

Forlæng gratis garantiperioden for din Geberit AquaClean. Registrer dig inden for 90 arbejdsdage fra installationsdatoen.



I det tredje år af garantiperioden påtager Geberit sig ved materiale- eller produktionsfejl at levere reservedele gratis, hvis produktet er installeret og taget i brug af en VVS-installatør.

Via computer:

<http://www.geberit-aquaclean.com/registration>

Via post:

Udfyld det medfølgende garantibevis, og send det til os.

Via smartphone eller tablet:



Android:



iOS:



Via Geberit AquaClean app:



# Tekniske data og overensstemmelse

## Tekniske data

Mærkespænding	230 V AC
Netfrekvens	50 Hz
Frekvensområde	2400-2483,5 MHz
Maksimal udgangseffekt	0 dBm
Effektforbrug	1850 W
Effektforbrug i standby	< 0,5 W
Beskyttelsestype	IPX4
Beskyttelsesklasse	I
Trådløs teknologi	Bluetooth® Low Energy <sup>1)</sup>
Nettilslutning	Nettilslutning via systemstik med treleders fleksibel kappeledning
Douchevarighed	30-50 s
Antal tryktrin for douchestrålen	5
Vandtemperatur	34–40 °C
Driftstemperatur	5–40 °C
Forsyningstrykomsråde	50-1000 kPa 0,5-10 bar
Minimumsvandstrømstryk	50 kPa 0,5 bar
Beregnet gennemstrømningsværdi	0,03 l/s
Maksimal belastning af toiletsæde	150 kg

<sup>1)</sup> Mærket Bluetooth® og dets logoer tilhører Bluetooth SIG, Inc. og bruges af Geberit på licens.

## Forenklet EU-overensstemmelseserklæring

Hermed erklærer Geberit International AG, at radioudstyrstypen AquaClean Sela er i overensstemmelse med direktiv 2014/53/EU.

EU-overensstemmelseserklæringens fulde tekst kan findes på følgende internetadresse:  
<https://doc.geberit.com/968859000.pdf>.





**(CH) Geberit Vertriebs AG**  
Schachenstrasse 77  
CH-8645 Jona  
T 0848 882 982  
www.geberit-aquaclean.ch

**(DE) Geberit Vertriebs GmbH**  
Kundendienst/Servicestelle  
Theuerbachstrasse 1  
D-88630 Pfullendorf  
T (075 52) 934 10 11  
F (075 52) 934 866  
www.geberit-aquaclean.de

**(AT) Geberit Vertriebs GmbH & Co. KG**  
Geberitstrasse 1  
A-3140 Pottenbrunn / St. Pölten  
T +43 2742 401-400  
F +43 2742 401-50  
www.geberit-aquaclean.at

**(AE) Geberit International Sales AG**  
Dubai Branch  
B702-B705  
Building No. 1  
Dubai Design District  
PO Box  
UAE-282317 Dubai  
T +971 4 204 5477  
F +971 4 204 5497  
www.geberit.ae

**(BE) Geberit nv**  
Beaulieustraat 6  
B-1830 Machelen  
T +32 2 252 0111  
F +32 2 251 0867  
www.geberit-aquaclean.be

**(BG) Юнитрейд Интернешънъл ЕООД**  
бул. "Черни връх" 161-А  
1407 София  
T 02/ 968 11 11  
F 02/ 968 10 01  
www.unitrade-bg.com

**(CN) 吉博力(上海)贸易有限公司**  
地址: 上海市嘉定区南翔高科技  
园区惠平路1515号  
邮编: 201802

**(CZ) Geberit spol. s r.o.**  
Sokolovská 2408/222  
190 00 Praha 9  
T +420 547 212 335  
F +420 547 212 340  
www.geberit.cz

**(DK) Geberit A/S**  
Lægårdsvej 26  
DK-8520 Lystrup  
T +45 86 74 10 86  
F +45 86 74 10 98  
www.geberit-aquaclean.dk

**(ES) Geberit, S.A.U.**  
Plaza Europa, 2-4, 6ª planta  
ES-08902 L'Hospitalet del Llobregat  
(Barcelona)  
T +34 902 170 635  
www.geberit-aquaclean.es

**(FI) Geberit Oy**  
Tahkotie 1  
FI-01530 Vantaa  
P +358 9 867 8450  
www.geberit.fi

**(FR) Geberit France**  
ZA du Bois Gasseau - CS40252  
Samoreau  
FR-77215 Avon Cedex  
Téléphone 01 60 71 66 61  
T +33(0)825 801 603  
F +33(0)825 801 604  
www.geberit-aquaclean.fr

**(GB) Geberit Sales Ltd.**  
Geberit House  
Edgehill Drive  
Warwick  
CV34 6NH  
T (0)1926 516 800  
T (0)1926 516 809  
In Eire T +44 1622 717 811  
www.geberit-aquaclean.co.uk

**(HR) Predstavništvo Geberit**  
prodaja d.o.o. Ruše  
Samoborska cesta 218  
10090 Zagreb, HR  
T +385 1 3867 800  
F +385 1 3867 801  
www.geberit.hr

**(HU) Geberit Kft**  
1117 Budapest,  
Alíz utca 2.  
T +36 1 204 4187  
www.geberit.hu

**(IT) Geberit Marketing e Distribuzione SA**  
Via Gerre 4  
CH-6928 Manno  
T +41 91 611 92 92  
F +41 91 611 93 93  
www.geberit-aquaclean.it

**(LU) Geberit Luxembourg**  
61, avenue de la Libération  
L-3850 Schifflange  
T +352 54 52 26  
F +352 54 54 91  
www.geberit.lu

**(NL) Geberit B.V.**  
Fultonbaan 15  
3439 NE Nieuwegein  
T +31 (0)3060 57700  
F +31 (0)3060 53392  
www.geberit-aquaclean.nl

**(NO) Geberit AS**  
Luhrtoppen 2  
N-1470 Lørenskog  
T +47 67 97 82 00  
www.geberit-aquaclean.no

**(PL) Geberit Sp. z o.o.**  
ul. Postępu 1  
02-676 Warszawa  
T +48 22 843 06 96  
www.geberit-aquaclean.pl

**(PT) Geberit Tecnologia Sanitária, S.A**  
Rua Cupertino de Miranda, nº 12-2º A  
PT-1600-485 LISBOA  
www.geberit.pt

**(RO) Geberit International Sales AG**  
Splaiul Unirii, Nr. 86, Et. 3  
Sector 4, Bucharest  
T +40 21 330 30 80/81  
F +40 21 330 31 61  
www.geberit.ro

**(RS) Geberit - Predstavništvo za**  
Republiku Srbiju i Republiku Crnu Goru  
Vojvode Skopljanca 24  
SR-11000 Beograd  
T + 381 11 30 96 430  
F + 381 11 30 96 431  
www.geberit.rs

**(RU) ООО „ГЕБЕРИТ РУС“**  
Олимпийский пр., 16, стр.5, 5 этаж  
129110 Москва  
тел.: +7 495 783 83 30  
www.geberit.ru

**(SE) Geberit AB**  
Folketshusgatan 1  
Box 140  
295 22 Bromölla  
T +46 40 680 89 30  
www.geberit.se

**(SI) Geberit prodaja, d.o.o.**  
Bezena 55  
2342 Ruše  
T 01 586 22 00  
F 01 586 22 19  
www.geberit.si

**(SK) Geberit Slovensko s.r.o**  
Karadžičova 10  
821 08 Bratislava 2  
F +421 2 49 20 30 71  
www.geberit.sk

**(TR) Geberit Tesisat Sistemleri Tic Ltd. ti.**  
İçerenköy Mah. Engin Sok. No. 10,  
34752 Ataşehir-Ystanbul, Turkey  
T +90 216 340 82 73  
F +90 216 340 82 79  
www.geberit.com.tr

**(ZA) Geberit Southern Africa (Pty.) Ltd.**  
6 Meadowview Lane,  
Meadowview Business Estate,  
Longmeadow,  
Linbro Park  
Johannesburg,  
South Africa  
T +27 11 444 5070  
F +27 11 444 5992  
www.geberit.co.za