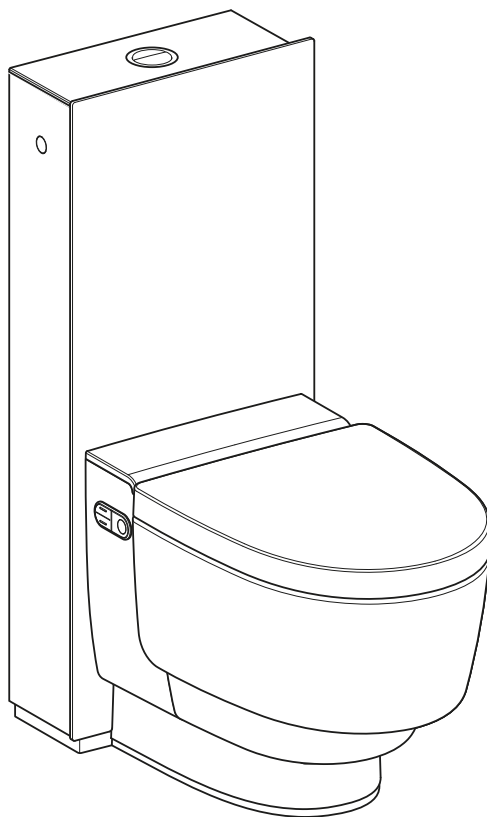


**GEBERIT AQUACLEAN MERA
CLASSIC**

■ GEBERIT



BETJENINGSVEJLEDNING

Indholdsfortegnelse

Sikkerhedshensyn.....	5
Hvem er produktet egnet til?	5
Hvordan skal produktet bruges?	5
Hvad bør du undgå?.....	5
Ukorrekt anvendelse	5
Generelle sikkerhedsinstruktioner	6
Forklaring til advarsler.....	8
Oversigt over symbolerne på produktet	8
Lær enheden at kende	9
Om Geberit AquaClean enheder.....	9
Funktionsoversigt	9
Et overblik over enheden.....	10
Betjeningskonceptet	12
Om betjeningskonceptet.....	12
Fjernbetjeningens forside	12
Fjernbetjeningens bagside	13
Kontrolpanel på siden.....	13
Status-LED på kontrolpanelet på siden	14
Geberit AquaClean app.....	14
Tilkobling af enheden	15
Frakobling af enheden.....	16
Nulstilling til fabriksindstillinger	16
Sådan betjener du enheden	17
Første trin	17
Brug af analdouchen	17
Til- og frakobling af analdouchens pulserende bevægelse	18
Anvendelse af ladydouchen	18
Anvendelse af føntørrer.....	19
Aktivering af skyl	19
Aktivering af Care modus	19
Aktivering af Care modus med automatisk skyllestyring	20
Tilpasning af doucheforløbet til dine behov.....	21
Indstil douchestrålets styrke	21
Indstilling af douchearmens position	21
Indstilling af fønluftens styrke.....	22
Lagring af brugerprofiler	22
Åbning af brugerprofiler.....	23
Lagring af den personlige brugerprofil i Geberit AquaClean appen	23
Sådan programmerer du enheden.....	24
Oversigt over programmeringsmulighederne	24
Hovedmenu Grundindstillinger	24
Hovedmenu Profilindstillinger.....	27
Hovedmenu vedligeholdelse og pleje	29

Sådan rengør og afkalker du enheden	32
Generel rengøringsanbefaling.....	32
Egnede rengøringsmidler og rengøringsredskaber.....	32
Automatisk vandudskiftning.....	33
Specifik desinfektion.....	34
Pleje og rengøring af glatte overflader.....	34
Rengøring af WC-skålens skylleområde.....	34
Rengøring af toiletsædet.....	35
Rengøring af toiletlåg og hus.....	36
Rengøring af tørrerarm og douchedyse.....	37
Afkalkning af enheden.....	39
Afkalkningsmeddelelse på enheden.....	41
Således afhjælper du fejl	42
Fremgangsmåde ved fejl.....	42
Douchetoiletet er uden funktion.....	43
Andre funktionsfejl.....	44
Fjernbetjeningen er uden funktion.....	45
Udskiftning af batteri i fjernbetjeningen.....	46
Ny tilordning af fjernbetjeningen.....	46
Udskiftning af det keramiske bikagefilter.....	47
Bæredygtighed	49
Geberit Gruppe og bæredygtighed.....	49
Ecodesign – økobalance.....	49
Økotips.....	49
Bortskaffelse	50
Bortskaffelse af affald fra elektrisk og elektronisk udstyr.....	50
Slutbrugergaranti	51
Registrer din enhed	52
Tekniske data og overensstemmelse	53
Tekniske data.....	53
Forenklet EU-overensstemmelseserklæring.....	53

Sikkerhedshensyn

Hvem er produktet egnet til?

Geberit AquaClean douchetoiletet er med sin funktion som WC egnet til alle aldersgrupper. Rengøring og servicearbejde må kun udføres af børn, hvis de er under opsyn.

Hvordan skal produktet bruges?

Produktet egner sig til følgende anvendelsesformål og -områder:

- Til benyttelse som doucheWC:
 - Til rengøring af analområdet
 - Til udvendig rengøring af vaginalområdet
 - Til lugtudsugningssystem
- Til installation i det opvarmede indendørs område
- Til tilslutning til drikkevandssystemet
- Til drift med vand fra omvendt osmoseanlæg

Hvad bør du undgå?

Produktet er ikke beregnet til følgende anvendelser:

- At forlade toiletsædet under doucheforløbet
- At placere byrder og genstande på toiletlåget
- At dyppe fjernbetjeningen ned i væske
- Drift uden prop til Geberit AquaClean afkalkningsmiddel

Ukorrekt anvendelse

Ved ukorrekt anvendelse tager Geberit intet ansvar for følgerne.

Generelle sikkerhedsinstruktioner

De følgende sikkerhedsinstruktioner gælder i hele produktets livscyklus:

- Læs betjeningsvejledningen inden første anvendelse for at blive fortrolig med brugen af produktet.
- Opbevar betjeningsvejledningen til senere brug.
- Brug ikke enheden, hvis den er beskadiget. Afbryd om muligt enheden fra strømforsyningen, og kontakt Geberit kundeservice.
- Åbn ikke enheden. Den indeholder ingen komponenter, der skal vedligeholdes eller repareres af brugeren.
- Foretag ingen ændringer eller ekstra installationer. Ændringer medfører livsfare.
- Reparationer må udelukkende foretages med originale reservedele og af en autoriseret fagmand.
- Der må kun bruges originale tilbehørsdele.
- Betjening og vedligeholdelse, som foretages af den driftsansvarlige eller af brugeren, må udelukkende ske som beskrevet i denne betjeningsvejledning.
- Brug altid den aktuelle version af monteringsvejledningen til monteringen, hvis Geberit AquaClean er blevet afmonteret (f.eks. pga. flytning).
- Geberit AquaClean må kun tilkobles den netspænding, der angives på typeskiltet.
- Ved håndtering af rengørings- og afkalkningsmidler skal du altid overholde producentens anvisninger.

i Dette dokument indeholder advarsler forskellige steder. Advarsler er handlings- og situationsafhængige sikkerhedsinstruktioner. De advarer mod specifikke farer.

i Denne vejledning svarer til enhedens tekniske status på tryk-
ketidspunktet. Der tages forbehold for ændringer i forbindelse med videreudvikling.

Der findes en aktuel version og yderligere dokumenter online: www.geberit.com

Forklaring til advarsler

Der er sat advarsler på det sted, hvor faren kan optræde.

Advarslerne er opbygget som følger:



ADVARSEL

Farens type og kilde

Mulige følger, hvis faren ignoreres.

- Foranstaltninger til at undgå faren.

Følgende signalord bruges for at henvise til tilbageværende risici i advarslerne og til vigtige informationer.

Symbol	Signalord og betydning
	FARE Signalordet betegner en fare med en høj risikograd, der, hvis den ikke undgås, kan medføre alvorlige kvæstelser eller døden.
	OBS Signalordet indikerer en fare, der, hvis den ikke undgås, kan medføre materiel skade.
	Kun mærket med et symbol. Henviser til vigtig information.

Oversigt over symbolerne på produktet

Symbol	Betydning
	Læs sikkerhedsinstruktionerne og betjenings/driftsvejledningen før ibrugtagning af produktet.
	Livsfare på grund af elektrisk stød

Lær enheden at kende

Om Geberit AquaClean enheder

En Geberit AquaClean enhed er et WC med indbygget douchefunktion. Enheden opfylder alle funktioner for et standardtoilet. Andre funktioner afhænger af dit produkts udførelse.

Funktionsoversigt

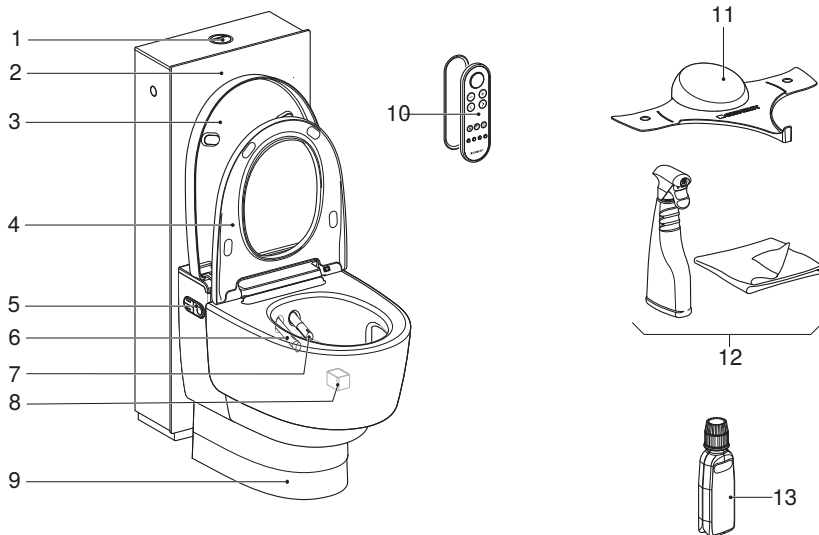
Hygiejnefunktioner:

- TurboFlush-skylleteknik
- Lugtudsugning via WC-skål
- WhirlSpray-doucheteknologi med individuel position for douchearmen
- Douchearmens pulserende bevægelse
- Ladydyse, der er indbygget i douchedysen, kan køres ud, med individuel position af douchearmen
- Automatisk rengøring af douchearm før og efter hvert doucheforløb
- Tørrefunktion via tørrerarm
- Afkalkningsprogram

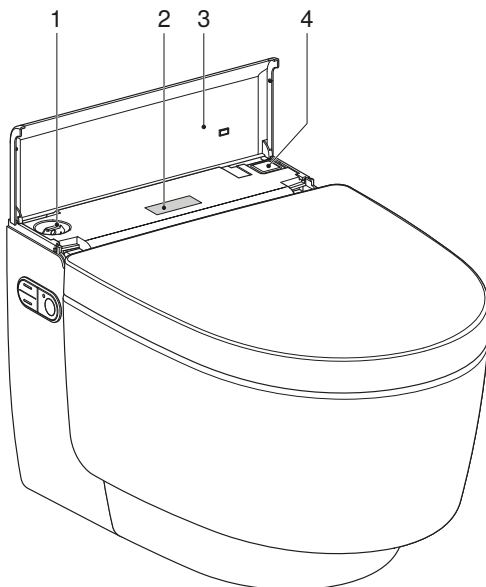
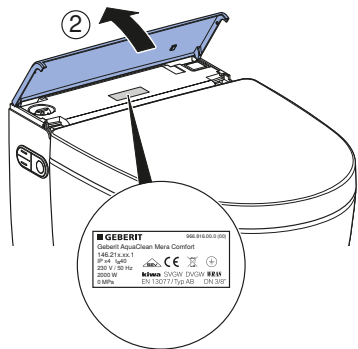
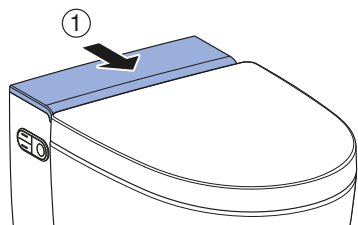
Komfortfunktioner:

- Valgfri styrke for douchestrålen
- Valgfri styrke for fønluften
- Toiletsæde og toiletlåg med SoftClosing
- Fjernbetjening med LCD-display
- Alle funktioner kan betjenes via fjernbetjening
- 4 individuelle brugerprofiler kan gemmes
- Douchetoilet-funktioner kan betjenes via et ergonomisk kontrolpanel på siden
- Automatisk skyllefunktion

Et overblik over enheden



- 1 Skylleknop
- 2 Form
- 3 Toiletlåg
- 4 Toiletsæde med brugeridentifikation og Quick Release
- 5 Kontrolpanel på siden med status-LED
- 6 Tørrerarm med føndyse
- 7 Douchearm med douchedyse og ladydyse
- 8 Keramisk bikagefilter (varenr. 242.999.00.1)
- 9 Afdækning
- 10 Fjernbetjening med magnetisk vægholder
- 11 Afdækning til test
- 12 Geberit AquaClean rengøringsset (varenr. 242.547.00.1)
- 13 Geberit AquaClean afkalkningsmiddel (varenr. 147.040.00.1)



- 1 Påfyldningsåbning med prop til Geberit AquaClean afkalkningsmiddel
- 2 Typeskilt med serienummer
- 3 Designafdækning med magnet
- 4 Afbryder

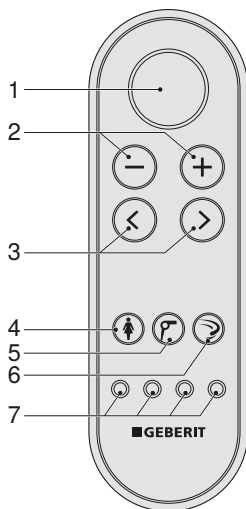
Betjeningskonceptet

Om betjeningskonceptet

Douchetoiletet kan betjenes via fjernbetjeningen, kontrolpanelet på siden af douchetoiletet og via Geberit AquaClean appen.

Fjernbetjeningens forside

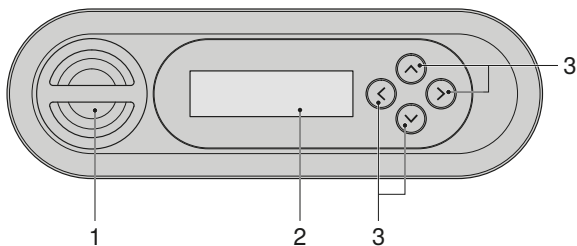
Alle funktioner til den daglige anvendelse kan udføres via forsiden af fjernbetjeningen.



- 1 Knappen <Douche>
- 2 Knapperne <->/<+>
- 3 Piletasterne <venstre>/<højre>
- 4 Knappen <Ladydouche>
- 5 Knappen <Føntørrer>
- 6 Knappen <Toiletskyl>
- 7 Knappen <Brugerprofil>

Fjernbetjeningens bagside

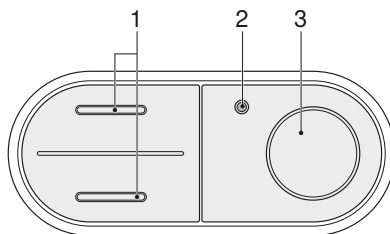
Via bagsiden af fjernbetjeningen får du adgang til systemindstillinger og ekstra funktioner.



- 1 Batterirum
- 2 LCD-display
- 3 Piletaster <op>/<ned>, <venstre>/<højre>

Kontrolpanel på siden

Enhedens douchetoiletfunktioner kan betjenes via kontrolpanelet på siden af douchetoiletet.



- 1 Knapper <op>/<ned>: Sæt douchestrålens styrke ned eller op
- 2 Status-LED
- 3 Knap <Douche>: Start og stop analdouchen eller ladydouchen

Status-LED på kontrolpanelet på siden

LED'en på kontrolpanelet på siden informerer om den aktuelle status for enheden. På den måde kan enhedens aktuelle tilstand aflæses.

LED	Beskrivelse
Lyser ikke	Varmeanlægget er slukket/energisparefunktionen er aktiv.
Lyser blå	Varmeanlægget er tændt.
Blinker blå	Enheden initialiseres efter tilkobling.
Lyser grønt	Det keramiske bikagefilter skal udskiftes. → Se "Udskiftning af det keramiske bikagefilter", side 47.
Blinker rødt	Der er en fejlmelding. ▶ Viser displayet på fjernbetjeningen [Fejlmelding]: Kontakt kundeservice.
Blinker blå-rødt	Enheden skal afkalkes. → Se "Afkalkning af enheden", side 39.
Lyser orange	Enheden afkalker nu. Det er ikke muligt at bruge douchetoiletet, mens der afkalkes.
Blinker orange	Vandet udskiftes. → Se "Automatisk vandudskiftning", side 33.

Geberit AquaClean app

Via Geberit AquaClean appen kan følgende funktioner på douchetoiletet udføres:

- Fjernbetjeningen til Geberit AquaClean douchetoiletet.
- Visning og tilpasning af indstillingerne.

Geberit AquaClean appen giver desuden følgende fordele:

- Lagring af de personlige indstillinger på smartphonen.
- Hjælp til vedligeholdelse og pleje af enheden.
- Enkel registrering af dit Geberit AquaClean douchetoilet.
- Betjeningsvejledningernes tilgængelighed.
- Funktionsfilmernes tilgængelighed.
- Service- og kontaktinformationernes tilgængelighed.

Geberit AquaClean appen fås gratis til Android- og iOS-smartphones i den respektive App Store.

Android:



iOS:



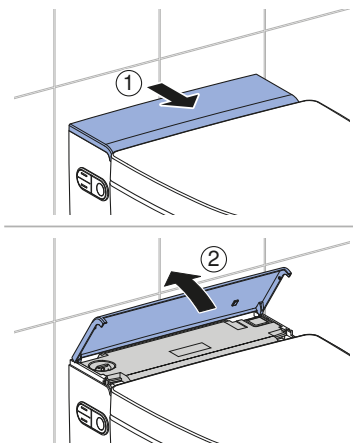
Antallet af funktioner for Geberit AquaClean appen kan variere afhængigt af land.

Tilkobling af enheden



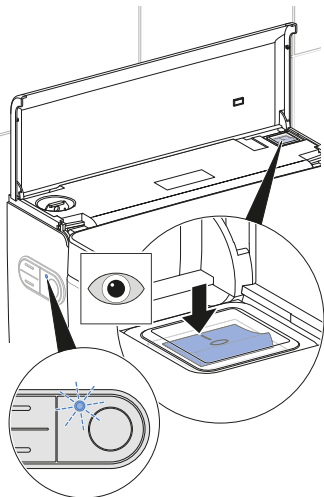
Der skal gå mindst 30 sekunder mellem en fra- og en tilkobling.

1 Åbn designafdækningen.

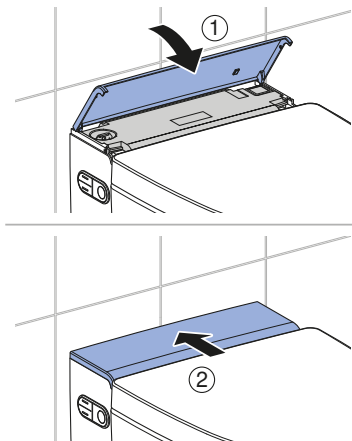


2 Tryk på afbryderen for at starte initialiseringen.

✓ Den blå status-LED blinker under initialiseringen.



3 Luk designafdækningen.



Resultat

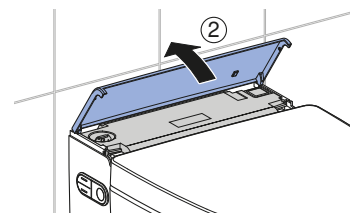
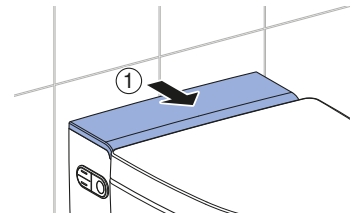
✓ Initialiseringen er afsluttet, når den blå status-LED går ud.

Frakobling af enheden

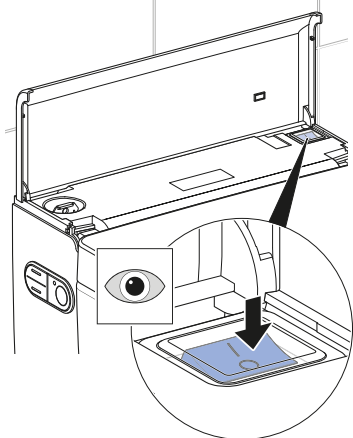
i Der skal gå mindst 30 sekunder mellem en fra- og en tilkobling.

1 Luk toiletlåget.

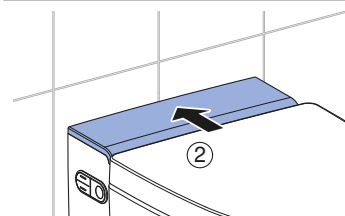
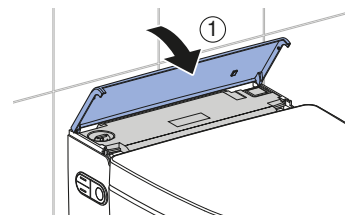
2 Åbn designafdækningen.



3 Aktiver afbryderen.



4 Luk designafdækningen.

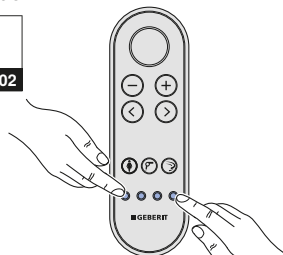


Nulstilling til fabriksindstillinger

Forudsætning

- Hvis du ønsker at nulstille de personlige indstillinger og at indstille fabriksindstillingerne som grundindstilling.

► Tryk på knapperne <Brugerprofil> til højre og venstre udad i mere end 2 sekunder.



Resultat

- ✓ Douchetoiletet er nulstillet til fabriksindstillinger.

Sådan betjener du enheden

Første trin

Afvent følgende funktioner ved brugen af enheden:

Når du sætter dig på toiletsædet,

- starter brugsvandsopvarmningen.
- aktiverer enheden douchefunktionen.
- starter lugtudsugningen.

Når du starter doucheforløbet,

- er doucheforløbet i gang i mere end 30 sekunder.
- kan doucheforløbet afbrydes til enhver tid.
- kan doucheforløbet tilpasses til de personlige behov.
- kan grundindstillingerne ændres og tilpasses til de personlige behov.
- kan Care modus altid aktiveres og deaktiveres.

Når du forlader toiletsædet,

- deaktiveres douchefunktionen.
- deaktiveres tørrefunktionen.
- udløses skyllet automatisk, når skyllestyring er tilkoblet.

Brug af analdouchen



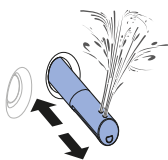
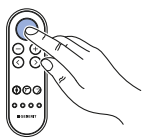
Når Care modus er aktiveret, er brugeridentifikationen deaktiveret. → Se "Aktivering af Care modus", side 19. Doucheforløbet kan udløses til enhver tid, også når der ikke sidder nogen på toiletsædet.

Forudsætning

- Du sidder på toiletsædet.

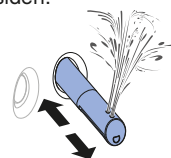
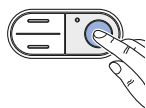
1

Tryk på knappen <Douche> på fjernbetjeningen.



2

Eller: Tryk på knappen <Douche> på kontrolpanelet på siden.



Resultat

- ✓ Doucheforløbet starter med den pulserende bevægelse.



Ved at trykke på knappen <Douche> igen kan du afslutte doucheforløbet før tiden.

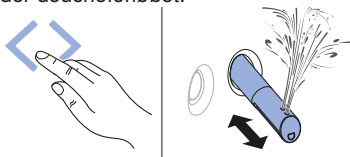
Til- og frakobling af analdouchens pulserende bevægelse

- i** Douchearmens pulserende bevægelse forøger rengøringsvirkningen.

Forudsætning

- Doucheforløbet kører nu.

- Tryk på piletasterne [venstre] og [højre] samtidigt for at slukke og tænde for den pulserende bevægelse under doucheforløbet.



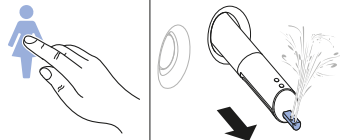
Anvendelse af ladydouchen

- i** Kvinders intinområde er en meget følsom zone, der har brug for særlig og blid pleje. For at opnå en optimal afvaskning skal ladydouchen indstilles efter din krop. Douchedysens position og douchestrålens styrke skal vælges, så douchestrålen ikke kan trænge ind i vagina.

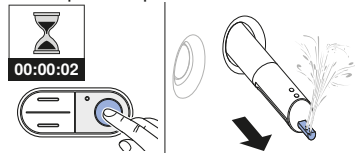
Forudsætning

- Du sidder på toiletsædet.

- 1** Tryk på knappen <Ladydouchen> på fjernbetjeningen.



- 2** Eller: Tryk på knappen <Douche> på kontrolpanelet på siden i 2 sekunder.



Resultat

- ✓ Ladydouchen tænder, og doucheforløbet starter.

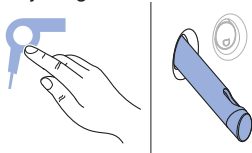
- i** Ved at trykke på knappen <Ladydouchen> igen kan du afslutte doucheforløbet før tiden.

Anvendelse af føntørrer

Forudsætning

- Du har afsluttet doucheforløbet.

- ▶ Tryk på knappen <Føntørrer> på fjernbetjeningen.



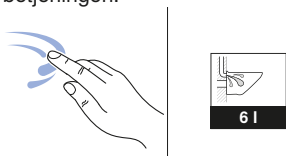
Resultat

- ✓ Tørringen starter.

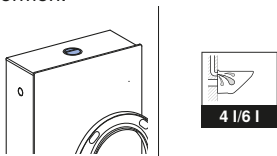
- i** Ved at trykke på knappen <Føntørrer> igen kan du afslutte tørreforløbet før tiden.

Aktivering af skyl

- 1 Tryk på knappen [Toiletsky] på fjernbetjeningen.



- 2 Eller: Tryk på <Skylleknappen> på formen.



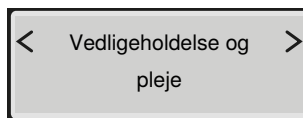
Resultat

- ✓ Skyallet aktiveres.

Aktivering af Care modus

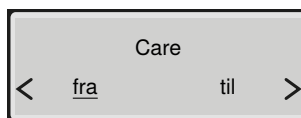
- i** Når Care modus er aktiveret, er brugeridentifikationen deaktiveret. → Se "Aktivering af Care modus", side 19. Doucheforløbet kan udløses til enhver tid, også når der ikke sidder nogen på toiletsædet.

- 1 Hent hovedmenuen [Vedligeholdelse og pleje] via knapperne på bagsiden af fjernbetjeningen.



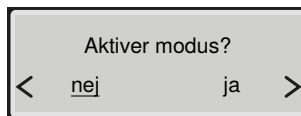
gen.

- 2 Vælg via piletasten <ned> menu-punktet [Uden barrierer].



- 3 Vælg [til] via piletasterne.

- 4 Vælg [ja] via piletasterne.



Resultat

- ✓ Skyallet kan til enhver tid aktiveres ved at trykke på knappen <Douche> eller på vægkontrolpanelet.

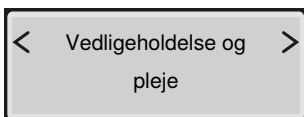
Aktivering af Care modus med automatisk skyllestyring

- i** Når Care modus er aktiveret, er brugeridentifikationen deaktiveret. → Se "Aktivering af Care modus", side 19. Doucheforløbet kan udløses til enhver tid, også når der ikke sidder nogen på toiletsædet.

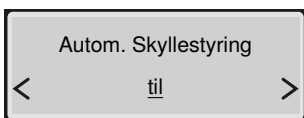
Forudsætning

- Du har aktiveret Care modus.
-

- 1** Hent hovedmenuen [Vedligeholdelse og pleje] via knapperne på bagsiden af fjernbetjeningen.



- 2** Vælg via piletasten <ned> menu-punktet [Autom. skyllestyring].



- 3** Vælg via piletasten [til] eller [forsky].
-

Resultat

- ✓ Når doucheforløbet er afsluttet, aktiveres den automatiske aktivering af skyl efter 5 sekunder.

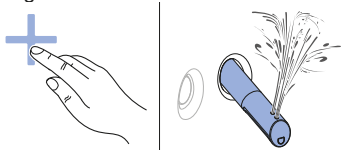
Tilpasning af douche- forløbet til dine behov

Indstil douchestrålens styrke

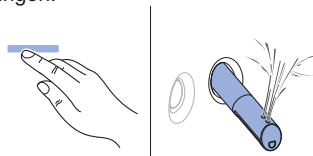
Forudsætning

- Doucheforløbet kører nu.
- Douchestrålens styrke kan indstilles i 5 trin.

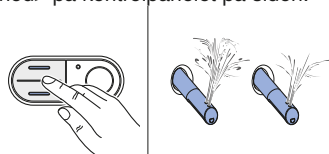
- 1** Tryk på knappen <+> på fjernbetjeningen.



- 2** Tryk på knappen <-> på fjernbetjeningen.



- 3** Eller: Tryk på knappen <op> eller <ned> på kontrolpanelet på siden.



Resultat

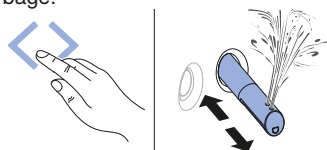
- ✓ Douchestrålen er tilpasset.

Indstilling af douchearmens position

Forudsætning

- Doucheforløbet kører nu.
- Douchearmens position kan indstilles i 5 trin.

- Berør knappen <venstre> eller <højre>.
- ✓ Douchearmen kører frem eller tilbage.



Resultat

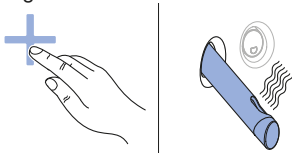
- ✓ Douchearmen er optimalt indstillet.

Indstilling af f nluftens styrke

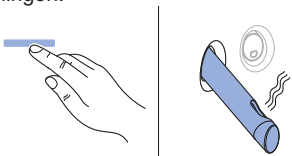
Foruds tning

- F nt rningen er i gang.
- F nluftens styrke kan indstilles i 5 trin.

- 1** Tryk p  knappen <+> p  fjernbetjeningen.



- 2** Tryk p  knappen <-> p  fjernbetjeningen.



Resultat

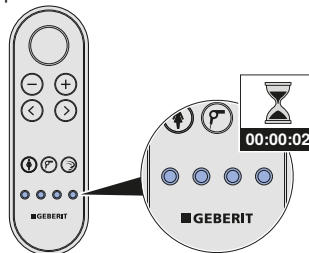
- ✓ F nluftens styrke er tilpasset.

Lagring af brugerprofiler

Via knapperne Brugerprofil p  fjernbetjeningen kan der gemmes 4 brugerprofiler.

- i** Brugerprofiler giver direkte adgang til dine personlige indstillinger. V lg din brugerprofil, n r du har sat dig.

- Tryk p  en af de 4 brugerprofilknapper i mere end 2 sekunder.



Resultat

- ✓ De aktuelle indstillinger er gemt p  denne knap.

- i** F lgende funktioner kan kun indstilles via bagsiden af fjernbetjeningen:
- Brusevandstemperatur
 - Varmlufttemperatur
- Se "Hovedmenu Profilindstillinger", side 27.

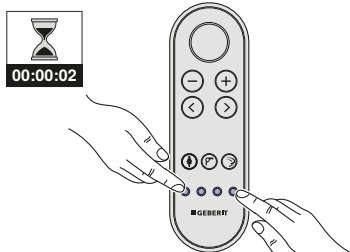
Åbning af brugerprofiler

- i** Brugerprofiler giver direkte adgang til dine personlige indstillinger. Vælg din brugerprofil, når du har sat dig.

Forudsætning

- Personlige brugerprofiler er gemt på de relevante knapper <Brugerprofil>. → Se Lagring af brugerprofiler.

- ▶ Tryk på knappen <Brugerprofil>, hvor dine personlige indstillinger er gemt.



Resultat

- ✓ Din personlige brugerprofil åbnes og udføres.

Lagring af den personlige brugerprofil i Geberit AquaClean appen

- i** Lagring af brugerprofilen i Geberit AquaClean appen kræver ingen aktivering af brugeridentifikationen, når du befinder dig i douchetoiletets registreringsområde.

Forudsætning

- Den aktuelle version af Geberit AquaClean appen er installeret på din smartphone.
- Geberit AquaClean appen startes.
- Du befinder dig i douchetoiletets registreringsområde.

- ▶ Gem indstillingerne i Geberit AquaClean appen.

Resultat

- ✓ Den personlige brugerprofil er gemt på din smartphone.
- ✓ Indstillingerne gælder for alle tilsluttede douchetoiletter.

Sådan programmerer du enheden

Øversigt over programmeringsmulighederne

Der findes følgende hovedmenuer:

- [Grundindstillinger]
- [Profilindstillinger]
- [Vedligeholdelse og pleje]

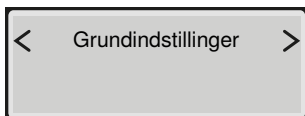
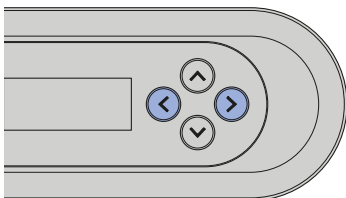
Systemindstillingerne kan indstilles via bagsiden af fjernbetjeningen:

- Ved at trykke på en vilkårlig knap på bagsiden af fjernbetjeningen aktiveres displayet.
- Ved at trykke på piletasten <op> i mere end 2 sekunder kommer man tilbage til menuen [Grundindstillinger].
- For at gemme de ændrede indstillinger skal der scrolles helt gennem menuen, til hovedmenuen atter vises på displayet.
- Displayet deaktiveres af sig selv efter 30 sekunder for at spare på batteriet.

Hovedmenu Grundindstillinger

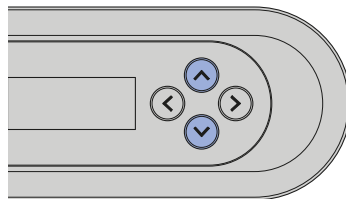
1

Hent hovedmenuen [Grundindstillinger] via piletasterne <venstre>/<højre> på bagsiden af fjernbetjeningen.

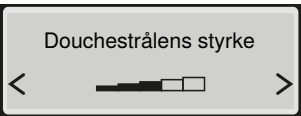
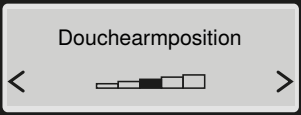
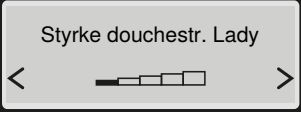
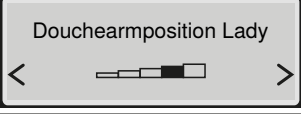

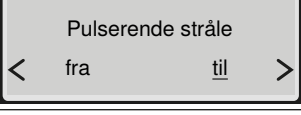
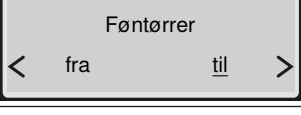
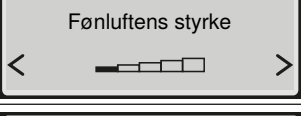
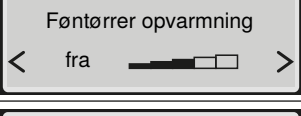
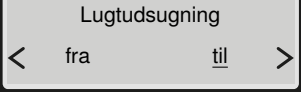


2

Brug piletasterne <op>/<ned> for at komme til næste menupunkt.



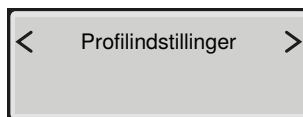
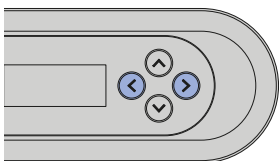
Visning på display	Hensvisning
	Indstilling menusprog

Visning på display	Henvvisning
 <p>Douchestrålens styrke</p>	Indstilling douchestrålens styrke for analdouchen
 <p>Douchearmposition</p>	Indstilling douchearmens position for analdouchen
 <p>Styrke douchestr. Lady</p>	Indstilling douchestrålens styrke for ladydouchen
 <p>Douchearmposition Lady</p>	Indstilling douchearmens position for ladydouchen
 <p>Opvarmning brusevand</p> <p>fra</p>	Brusevandets temperaturindstilling
 <p>Pulserende stråle</p> <p>fra til</p>	[til] = Den pulserende bevægelse på douchearmen er aktiveret. [fra] = Den pulserende bevægelse på douchearmen er deaktiveret.
 <p>Føntørrer</p> <p>fra til</p>	[til] = Tørrefunktionen starter automatisk efter douchefunktionen. [fra] = Tørrefunktionen er deaktiveret.
 <p>Fønluftens styrke</p>	Indstilling af fønluftens styrke
 <p>Føntørrer opvarmning</p> <p>fra</p>	Føntørrerens temperaturindstilling
 <p>Lugtudsugning</p> <p>fra til</p>	[til] = Lugtudsugningen starter, når der registreres en bruger på WC'et. [fra] = Lugtudsugningen er deaktiveret.

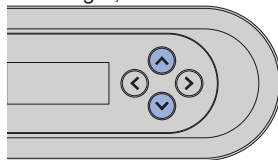
Visning på display	Henvi sning
<div style="border: 1px solid black; padding: 5px; text-align: center;"> <p>Efterløb lugtudsugning</p> <p>< fra til ></p> </div>	<p>[til] = Lugtudsugningen fortsætter 2 minutter. [fra] = Lugtudsugningen fortsætter ikke.</p>
<div style="border: 1px solid black; padding: 5px; text-align: center;"> <p>Vandhårdhed</p> <p>< hårdt ></p> </div>	<p>Indstillelig hårdhedsgrad: hårdt/medium/blødt → Se Afkalkningsmeddelelse på enheden.</p>
<div style="border: 1px solid black; padding: 5px; text-align: center;"> <p>Systemskylning</p> <p>< fra til ></p> </div>	<p>[til] = Systemskylningen starter, når der registreres en bruger på WC'et. [fra] = Systemskylningen starter inden doucheforløbet, når der trykkes på knappen <Douche>. Hvis der er slukket for systemskylningen, varer skylletiden inden doucheforløbet ca. 15 sekunder.</p>
<div style="border: 1px solid black; padding: 5px; text-align: center;"> <p>Autom. Skyll estyring</p> <p>< til ></p> </div>	<p>Denne menu vises kun, når det valgfri interfacemodul til ekstern skyllestyring er installeret. [fra] = Automatisk aktivering af skyl er deaktiveret. [til] = Skyllet aktiveres automatisk, når brugeridentifikationen forlades. [Forskyl] = Skyllet aktiveres, når douchen er startet og brugeridentifikationen forladt.</p>

Hovedmenu Profilindstillinger


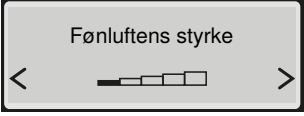
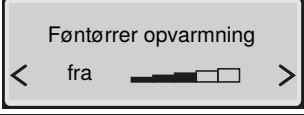
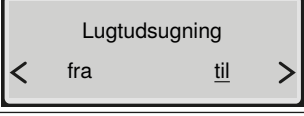
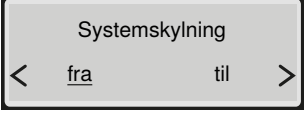
- Hent hovedmenuen [Profilindstillinger] via piletasterne <venstre>/<højre> på bagsiden af fjernbetjeningen.



- Vælg via piletasterne <op>/<ned> de indstillinger, du ønsker at ændre.

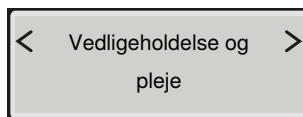
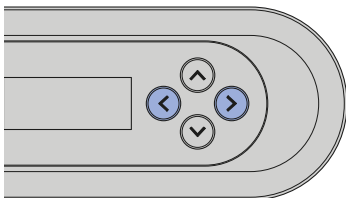


Visning på display	Henviisning
	Indstilling brugerprofil Svarer til brugerprofilknapperne på forsiden af fjernbetjeningen
	Indstilling douchestrålens styrke for analdouchen
	Indstilling douchearmens position for anal-douchen
	Indstilling douchestrålens styrke for ladydouchen
	Indstilling douchearmens position for lady-douchen
	Brusevandets temperaturindstilling
	[til] = Den pulserende bevægelse på douchearmen er aktiveret. [fra] = Den pulserende bevægelse på douchearmen er deaktiveret.

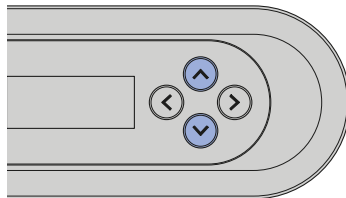
Visning på display	Henvi sning
	<p>[til] = Tørrfunktionen starter automatisk efter douchefunktionen. [fra] = Tørrfunktionen er deaktiveret.</p>
	<p>Indstilling af fønluftens styrke</p>
	<p>Føntørrerens temperaturindstilling</p>
	<p>[til] = Lugtudsugningen starter, når der registreres en bruger på WC'et. [fra] = Lugtudsugningen er deaktiveret.</p>
	<p>[til] = Systemskylningen starter, når der registreres en bruger på WC'et. [fra] = Systemskylningen starter inden doucheforløbet, når der trykkes på knappen <Douche>. Hvis der er slukket for systemskylningen, varer skylletiden inden doucheforløbet ca. 15 sekunder.</p>

Hovedmenu vedligeholdelse og pleje

- 1 Åbn hovedmenuen [Vedligeholdelse og pleje] via piletasterne <venstre>/<højre> på bagsiden af fjernbetjeningen.


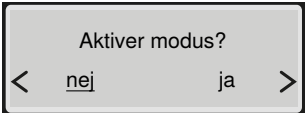


- 2 Brug piletasterne op/ned for at komme til næste menupunkt.



Visning på display	Henviisning
	Visning i dage til næste afkalkning
	[ja] = Start afkalkning. → Se "Afkalkning af enheden", side 39. [nej] = Fortsæt med menu [Filter udskiftet]
	Statusmelding forbered afkalkning
	Opfordring til at påfylde afkalkningsmiddel
	Afkalkningen må ikke afbrydes, når afkalkningsmidlet er fyldt på, da det ellers skylles ud uden at blive brugt. Displayet viser [Enhed skylles ...].
	Statusmeddelelse for den automatiske afkalkning

Visning på display	Henvi sning
<div style="border: 1px solid black; padding: 5px; width: fit-content; margin: 0 auto;"> Afkalkning slut </div>	Visning af afkalkning afsluttet
<div style="border: 1px solid black; padding: 5px; width: fit-content; margin: 0 auto;"> Filter udskiftet? < <u>nej</u> ja > </div>	Bekræftelse af filterudskiftningen. → Se "Udskiftning af det keramiske bikagefilter", side 47. [ja] = Filter udskiftet [nej] = Fortsæt med menu [Vis info for enhed]
<div style="border: 1px solid black; padding: 5px; width: fit-content; margin: 0 auto;"> Vis info for enhed? < <u>nej</u> ja > </div>	[ja] = Visning af information om enheden [nej] = Fortsæt med menu [Fejlmeddelelse]
<div style="border: 1px solid black; padding: 5px; width: fit-content; margin: 0 auto;"> Model XXX </div>	Visning type/udst yrsvariant
<div style="border: 1px solid black; padding: 5px; width: fit-content; margin: 0 auto;"> Varenummer 146.xxx.xxx. </div>	Visning Geberit varenummer
<div style="border: 1px solid black; padding: 5px; width: fit-content; margin: 0 auto;"> Serienummer GBxxxxxxxxx </div>	Visning af enhedens serienummer (skal bruges i tilfælde af service)
<div style="border: 1px solid black; padding: 5px; width: fit-content; margin: 0 auto;"> Idrifttagningsdato dd.mm.yyyy </div>	Visning af dag for den første aktivering
<div style="border: 1px solid black; padding: 5px; width: fit-content; margin: 0 auto;"> Fejlmeddelelse xxxxx </div>	Der vises kun en fejlkode i tilfælde af fejl. → Se Status-LED på kontrolpanelet på siden.
<div style="border: 1px solid black; padding: 5px; width: fit-content; margin: 0 auto;"> Demo-modus < <u>fra</u> til > </div>	[til] = Tænd for demomodus [fra] = Afbryd
<div style="border: 1px solid black; padding: 5px; width: fit-content; margin: 0 auto;"> Aktiver demo-modus? < <u>nej</u> ja > </div>	Sikkerhedsforespørgsel til aktivering af demo-modus

Visning på display	Henvisning
 <p>Care < <u>fra</u> til ></p>	<p>[til] = Tænd Care modus [fra] = Afbryd</p>
 <p>Aktiver modus? < <u>nej</u> ja ></p>	<p>Sikkerhedsforespørgsel til aktivering af Care modus</p>

Sådan rengør og afkalker du enheden

Generel rengøringsanbefaling

Hvis rengøringsintervallerne overholdes, garanteres det, at douchetoiletet fungerer perfekt. Rengøringsaktiviteterne må kun udføres med egnede rengøringsmidler og -apparater. → Se "Egnede rengøringsmidler og rengøringsredskaber", side 32.

Rengøringsinterval	Rengøringsaktivitet
Dagligt	▶ Fjern vanddråber med en blød, frugfri klud for at undgå kalkpletter.
Ugentligt	▶ Rengør alle overflader og hjørner grundigt. → Se "Rengøring af toiletlæg og hus", side 36. ▶ Kontroller douchedysen, og rengør den ved behov. → Se "Rengøring af tørrerarm og douchedyse", side 37. ▶ Skyl douchedysen under rindende vand for at fjerne fremmede stoffer.
Månedligt	▶ Rengør WC-skålen med Geberit AquaClean rengøringsmiddel. → Se "Rengøring af WC-skålens skylleområde", side 34.

Egnede rengøringsmidler og rengøringsredskaber

OBS

Aggressive afkalkningsmidler

Uegnede afkalkningsmidler kan føre til skader på enheden.

- ▶ Brug udelukkende Geberit AquaClean afkalkningsmiddel til afkalkning.

OBS






Aggressive og skurrende rengøringsmidler




Rengøring med aggressive og skurrende rengøringsmidler kan føre til skader på overfladen.

- ▶ Brug Geberit AquaClean rengøringsmidler.

Det anbefales at bruge Geberit AquaClean rengørings sæt, da det indeholder et rengøringsmiddel, der er klar til brug og perfekt tilpasset til alle Geberit AquaClean overflader.

Anbefalede egenskaber for egnede rengøringsmidler og -apparater til optimal udførelse af de enkelte rengøringsaktiviteter:

Symbol	Egenskaber for egnede rengøringsmidler
	Hudvenlig
	Svagt sur, for eksempel stærkt fortyndet citronsyre
	Svagt skummende
	Flydende
	Kan fortyndes i vand

Symbol	Egnede rengøringsredskaber
	Bløde, finporede svampe
	Støvfri, bløde og frugfri klude
	WC-børste

Automatisk vandudskiftning

Hvis doucheWC'et ikke er blevet brugt i mere end 2 måneder, skylles enheden med rent vand, når der tændes for den. På den måde sikres kvaliteten af brusevandet inden anvendelsen.

Specifik desinfektion

Desinfektion er kun nødvendig i tilfælde af en konkret smittefare på grund af sygdomsfremkaldende bakterier. Ellers skal de anbefalede rengøringsintervaller overholdes, og de angivne rengøringsaktiviteter skal udføres. → Se "Generel rengøringsanbefaling", side 32.

OBS

Aggressive desinfektionsmidler

En desinfektion med aggressive desinfektionsmidler kan føre til skader på overfladen.

- ▶ Brug kun desinfektionsmiddel på alkoholbasis, der også er egnet til hånd- og huddesinfektion.
- ▶ Overhold producentens sikkerhedsinstruktioner, når du håndterer farlige stoffer.

Desinfektionstype	Desinfektionsproces
Våd tørredesinfektion Bruges på glatte overflader, der kan tørres af	<ul style="list-style-type: none">▶ Fugt overfladerne helt med desinfektionsmiddel.▶ Lad desinfektionsmidlet virke iht. producentens anvisninger.▶ Tør derpå overfladerne af med engangsklude.

Pleje og rengøring af glatte overflader

Alle glatte overflader gøres hygiejnisk rent med vand og et flydende, hudvenligt, mildt rengøringsmiddel.



Aggressive rengøringsmidler og midler med slibeeffekt kan beskadige overfladen. Brug udelukkende flydende, hudvenlige, milde rengøringsmidler. Geberit AquaClean rengørings-sæt (varenr. 242.547.00.1) indeholder et rengøringsmiddel, der er klar til brug og er perfekt tilpasset efter alle Geberit AquaClean overflader.

Rengøring af WC-skålens skylleområde

- 1 Sprøjt WC-skålen med Geberit AquaClean rengøringsmiddel, og lad rengøringsmidlet virke nogle minutter.
- 2 Skyl derefter WC-skålen af med vand.
- 3 Fjern fastsiddende smuds med en WC-børste.

Rengøring af toiletsædet

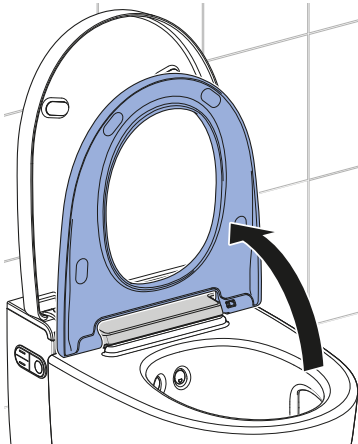
Toiletsædet er nemt at afmontere og rengøre.



Pas på ikke at ridse overfladerne. Læg altid komponenterne på et blødt og ikke ridsende underlag.

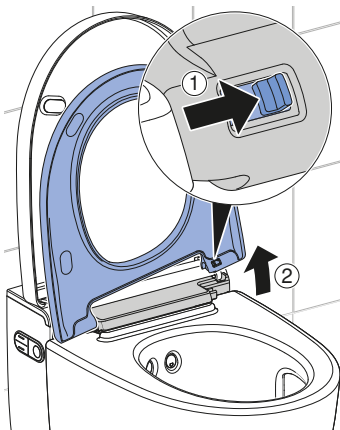
1

Stil toiletsædet lodret.



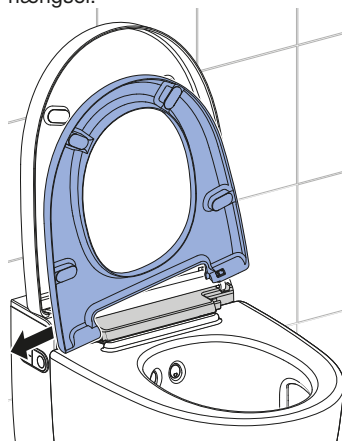
2

Skub aflastningsknappen mod højre, og løft toiletsædet ud af den højre holder.



3

Skub toiletsædet ud af det venstre hængsel.



✓ Toiletsædet er afmonteret og kan rengøres.

4

Sprøjt overfladerne med Geberit AquaClean rengøringsmiddel.

5

Tør overfladerne af med en blød, fnugfri og fugtig klud.

6

Tør derefter overfladerne af med en blød, fnugfri klud.

7

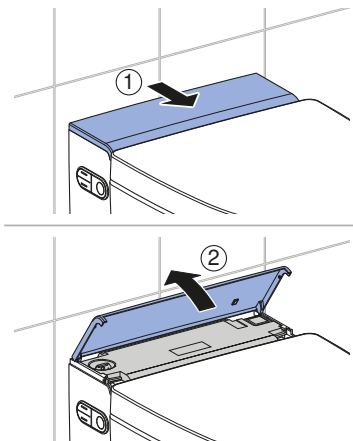
Sæt atter enheden sammen i omvendt rækkefølge efter rengøringen.

Rengøring af toiletlæg og hus

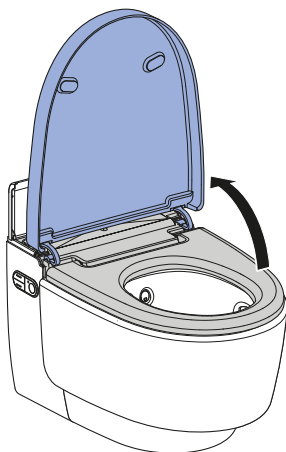


Pas på ikke at ridse overfladerne. Læg altid komponenterne på et blødt og ikke ridsende underlag.

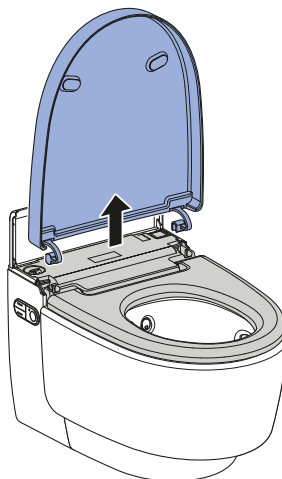
- 1** Åbn designafdækningen.



- 2** Åbn toiletlåget.



- 3** Træk toiletlåget lodret ud af dets position.



- 4** Sprøjt overfladerne med Geberit AquaClean rengøringsmiddel. Tør overfladerne af med en blød, fnugfri og fugtig klud.
- 5** Tør derefter overfladerne af med en blød, fnugfri klud.
- 6** Sæt atter enheden sammen i omvendt rækkefølge efter rengøringen.

Rengøring af tørrerarm og douchedyse

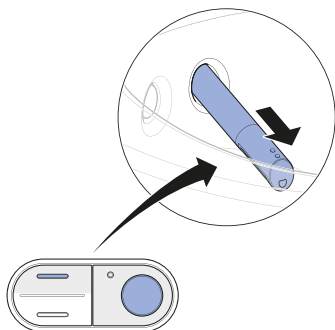


- Brug en blød, frugfri klud til rengøring.
- Geberit AquaClean rengøringsmiddel er specielt velegnet til samtlige overflader på enheden.

1 Åbn toiletlåget.

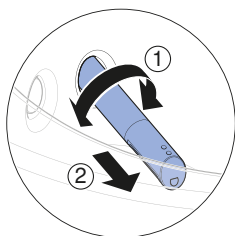
2 Stil toiletsædet lodret.

3 Tryk samtidigt på knappen <op> og knappen <Douche>.

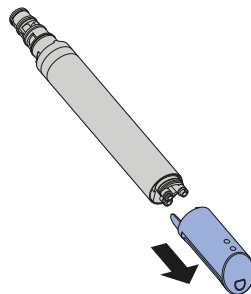


✓ Douchearmen kører helt ud.

4 Drej douchearmen i en vilkårlig retning, og træk den ud.



5 Træk douchedysen af for at rengøre og afkalke den.

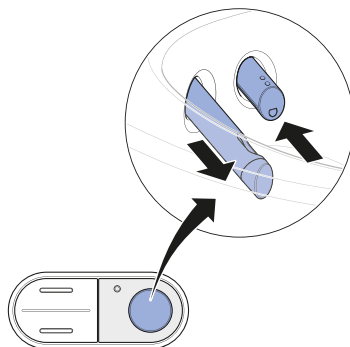


6 Udskift douchedysen, hvis den ikke længere kan rengøres og afkalkes fuldstændigt.

7 Sprøjt douchearmen med Geberit AquaClean rengøringsmiddel. Skyl derefter douchearmen af med vand.

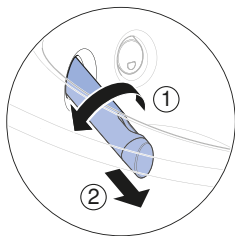
8 Tør begge dele omhyggeligt, inden du atter sætter douchearmen sammen og monterer den.

9 Tryk på knappen <Douche> for at køre tørrerarmen ud.

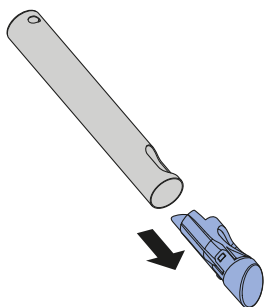


✓ Douchearmen kører ind, og tørrerarmen kører ud.

-
- 10** Lås tørrerarmen op ved at dreje 90° mod venstre. Træk tørrerarmen ud.



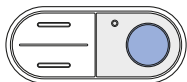
-
- 11** Tryk på aflastningsknappen på bagsiden af tørrerarmen, og træk føndysen ud.



-
- 12** Rengør tørrerarm og føndyse. Tør begge dele omhyggeligt, inden du atter monterer tørrerarmen.

-
- 13** Udskift føndysen, hvis den ikke længere kan rengøres fuldstændigt.

-
- 14** Tryk på knappen <Douche> på kontrolpanelet på siden.



✓ Tørrerarmen kører helt ind.

Resultat

✓ Rengøringen er afsluttet.

Afkalkning af enheden

Informationer om afkalkning:

- Under afkalkningen kan enheden stadig bruges uden douchetoilet-funktionerne.
- Afkalkningen varer op til 60 minutter. I løbet af denne tid lyser status-LED'en orange, og afkalkningsstatus kan ses på displayet. Når den orange status-LED slukker, er douchefunktionen atter klar til brug.

OBS

Aggressive afkalkningsmidler

Uegnede afkalkningsmidler kan føre til skader på enheden.

- ▶ Brug udelukkende Geberit AquaClean afkalkningsmiddel til afkalkning.

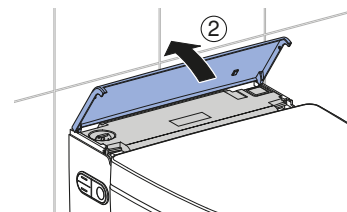
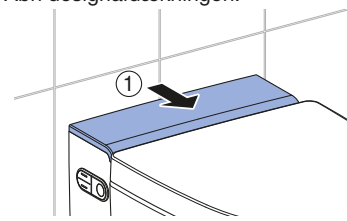


Afkalkningen må ikke afbrydes, når afkalkningsmidlet er fyldt på, da det ellers skylles ud uden at blive brugt. Displayet viser [Enhed skylles ...].

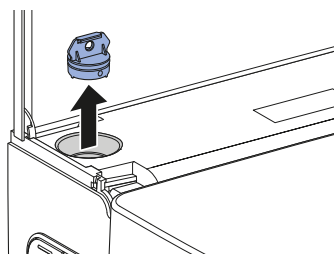
Forudsætning

- Status-LED'en på kontrolpanelet på siden blinker blåt-rødt.
- Ved at trykke på en knap viser displayet på bagsiden af fjernbetjeningen [Afkalk enhed nu] eller [Afkalk enhed nu, enhed blokeret].

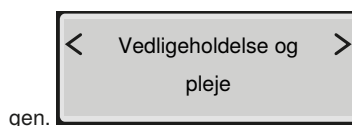
1 Åbn designafdækningen.



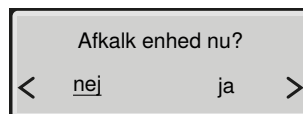
2 Fjern proppen.



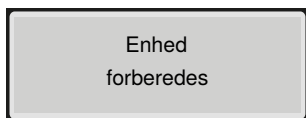
3 Hent hovedmenuen [Vedligeholdelse og pleje] via knapperne på bagsiden af fjernbetjeningen.



4 Vælg via piletasten <ned> menu-punktet [Afkalk enhed nu?].



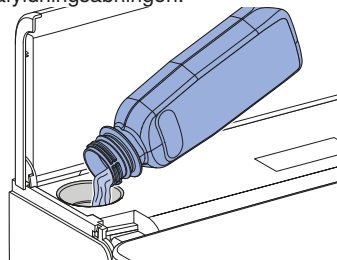
- 5** Vælg <ja> via piletasterne.
✓ På displayet vises



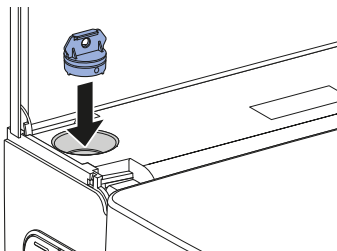
- 6** Vent, til enheden er klar til afkalkning.
✓ På displayet vises



- 7** Fyld en flaske (125 ml) Geberit AquaClean afkalkningsmiddel ind i påfyldningsåbningen.

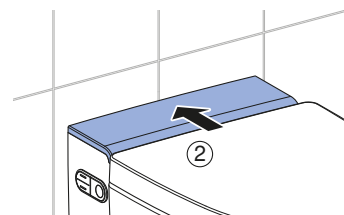
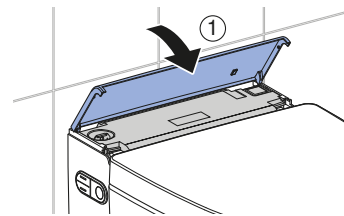


- 8** Sæt atter proppen i.

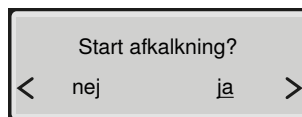


- 9** Fjern straks stænk af afkalkningsmiddel med en fugtig klud.

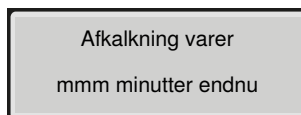
- 10** Luk designafdækningen.



- 11** Start afkalkningen via piletasten.



- ✓ På displayet vises en statusmelding, som viser afkalkningens varighed.



- ✓ Status-LED'en på kontrolpanelet på siden lyser orange, til afkalkningen er afsluttet.

Afkalkningsmeddelelse på enheden

Under monteringen er enheden blevet indstillet efter den lokale vandhårdhed iht. følgende tabel. Denne tilpasning forhindrer unødvendig afkalkning og skåner miljøet. Enheden skal alligevel afkalkes regelmæssigt.

Område	°fH	°dH	°eH
blødt	≤ 15	≤ 8	≤ 11
medium	15–25	8–14	11–18
hårdt	> 25	> 14	> 18

Følgende tabel hjælper dig til at identificere afkalkningsmeddelelser og udføre den relevante afhjælpning af meddelelsen.

Årsag	Meddelelse	Afhjælpning
Regelmæssig afkalkning: mindst én gang om året	<ul style="list-style-type: none">• Status-LED på kontrolpanelet på siden.• Displayet viser [Afkalk enhed nu].	<ul style="list-style-type: none">▶ Udfør afkalkningen. → Se "Afkalkning af enheden", side 39.
Blokeret enhed: opfordring til afkalkning afvist flere gange	<ul style="list-style-type: none">• Status-LED på kontrolpanelet på siden.• Displayet viser [Afkalk enhed nu, enhed blokeret].	<p>Forudsætning</p> <ul style="list-style-type: none">– Det er ikke længere muligt at gennemføre et doucheforløb uden afkalkning.▶ Udfør afkalkningen. → Se "Afkalkning af enheden", side 39.

Således afhjælper du fejl

Fremgangsmåde ved fejl

Følgende tabel viser dig, hvad du skal gøre i tilfælde af fejl:

- Udfør trinnene efter hinanden, til enheden ikke længere fungerer ukorrekt eller fungerer igen.
- Overhold den angivne rækkefølge for trinnene.

Trin	Problembeskrivelse	Afhjælpning
1	Douchetoiletet fungerer ukorrekt eller fungerer ikke.	<ul style="list-style-type: none">▶ Sluk for enheden. → Se "Frakobling af enheden", side 16.▶ Vent 30 sekunder.▶ Tænd for enheden. → Se "Tilkobling af enheden", side 15.
2	Trin 1 er udført. Douchetoiletet fungerer stadig ukorrekt eller fungerer stadig ikke.	<ul style="list-style-type: none">▶ Kontroller status-LED'en på kontrolpanelet på siden. → Se Status-LED på kontrolpanelet på siden.
3	Trin 1 og 2 er udført. Douchetoiletet fungerer stadig ukorrekt eller fungerer stadig ikke.	<ul style="list-style-type: none">▶ Kontroller problembeskrivelserne fra fejltabellen, og udfør den relevante afhjælpning ved behov. → Se "Douchetoiletet er uden funktion", side 43 og Andre funktionsfejl.
4	Trin 1 til 3 er udført. Douchetoiletet fungerer stadig ukorrekt eller fungerer stadig ikke.	<ul style="list-style-type: none">▶ Kontakt kundeservice.

Douchetoiletet er uden funktion

Den følgende tabel hjælper dig ved fejlsøgning, hvis douchetoiletet ikke har nogen funktion.



FARE

Elektrisk stød

Ukorrekt udført vedligeholdelsesarbejde og fejlfathjælpning kan føre til alvorlige kvæstelser og døden.

- ▶ Ved fejlfunktioner skal enheden omgående frakobles via afbryderen, og kundeservice skal kontaktes.
- ▶ EI-installationer på enheden må udelukkende udføres af uddannede elinstallatører.
- ▶ På- og ombygning på enheden må kun foretages af uddannet fagpersonale.



Douchetoiletet kan også benyttes som et normalt WC i tilfælde af fejl. Douchearmen skal være helt kørt ind. Toiletskyllet aktiveres som sædvanligt ved hjælp af betjeningsknapperne.

Problembeskrivelse	Årsag	Afhjælpning
Sikring eller fejlstrømsafbryder i den elektriske for-deler udløses én gang.	Der er opstået en fejl	<ul style="list-style-type: none">▶ Udskift eller nulstil sikring i den elek-triske fordeler.▶ Nulstil fejlstrømsafbryderen i den elektriske fordeler. Resultat ✓ Enheden initialiseres igen efter tilkob-ling. Benyttelse af enheden udløser in-gen sikring eller fejlstrømsafbryder.
Sikring eller fejlstrømsaf-bryder i den elektriske for-deler udløses gentagne gange ved anvendelse af enheden.	Enhed defekt	<ul style="list-style-type: none">▶ Udskift eller nulstil sikring eller fejl-strømsafbryder i den elektriske forde-ler.▶ Tag stikket ud (hvis det forefindes).▶ Kontakt kundeservice.
Produktet har en ukendt teknisk defekt.	Der er opstået en fejl	<ul style="list-style-type: none">▶ Udløs sikring eller fejlstrømsafbryder i den elektriske fordeler.▶ Tag stikket ud (hvis det forefindes).▶ Kontakt kundeservice.▶ Lad strømforsyningen kontrollere af en fagmand.

Andre funktionsfejl

Den følgende tabel hjælper dig ved fejlsøgningen, hvis enkelte dele af douchetoiletet svigter.



DoucheWC'et kan også benyttes som et normalt WC i tilfælde af fejl. Douchearm og tørrerarm skal være helt kørt ind. Toiletskyllet aktiveres som sædvanligt ved hjælp af knappen på cisternen.



Hvis enheden er defekt, kan du slukke for den via afbryderen.

Problembeskrivelse	Årsag	Afhjælpning
Lugtneutraliseringen er svag eller virkningsløs.	Keramisk bikagefilter tilsmudset	▶ Udskift det keramiske bikagefilter. → Se "Udskiftning af det keramiske bikagefilter", side 47.
Douchearm eller tørrerarm fungerer ikke korrekt.	Der er opstået en fejl	▶ Sluk for enheden. → Se "Frakobling af enheden", side 16. ▶ Vent 30 sekunder. ▶ Tænd for enheden. → "Tilkobling af enheden", side 15. Resultat ✓ Enheden initialiseres igen efter tilkobling.
Douchens rengøringseffekt forringes.	Douchedyser tilstoppet eller defekte	▶ Rengør eller udskift douchedyserne. → Se "Afkalkning af enheden", side 39.
Douchetoiletet når ikke længere den sædvanlige temperatur, når der douches.	Douchetoiletet tilsmudset	▶ Afkalk enheden. → Se "Afkalkning af enheden", side 39. ▶ Sluk for enheden. → Se "Frakobling af enheden", side 16. ▶ Vent 30 sekunder. ▶ Tænd for enheden. → "Tilkobling af enheden", side 15. Resultat ✓ Enheden initialiseres igen efter tilkobling.

Fjernbetjeningen er uden funktion

Den følgende tabel hjælper ved fejlsøgningen, hvis:

- fjernbetjeningen ikke har nogen funktion,
- douchetoiletet ikke kan styres med fjernbetjeningen.



Fjernbetjeningen er inaktiv under brugen af Geberit AquaClean appen.



Hvis fjernbetjeningen ikke fungerer, kan du bruge kontrolpanelet på siden.



Hvis enheden er defekt, kan du slukke for den via afbryderen.

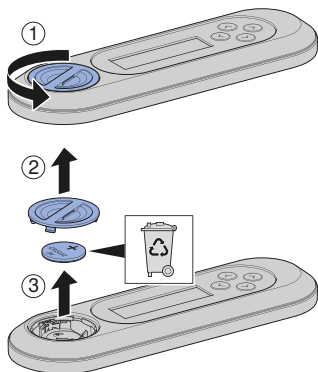
Problembeskrivelse	Årsag	Afhjælpning
Fjernbetjeningens display er stadig inaktivt, selvom der trykkes på knappen.	Pairing mislykket	<ul style="list-style-type: none">▶ Udfør ny tilordning af fjernbetjeningen. → Se "Ny tilordning af fjernbetjeningen", side 46. Resultat ✓ Displayet viser [Pairing ok].
Douchetoiletet kan ikke styres med fjernbetjeningen. Fjernbetjeningen er blevet tilordnet igen.	Batterierne er tomme	<ul style="list-style-type: none">▶ Udskift batteri (type CR2032). → Se "Udskiftning af batteri i fjernbetjeningen", side 46.
	Pairing mislykket	<ul style="list-style-type: none">▶ Udfør ny tilordning af fjernbetjeningen. → Se "Ny tilordning af fjernbetjeningen", side 46.
Batteriet er udskiftet, og fjernbetjeningen er blevet tilordnet på ny. Fjernbetjeningens display er stadig inaktivt, selvom der trykkes på knappen.	Fjernbetjening defekt	<ul style="list-style-type: none">▶ Kontakt kundeservice.

Udskiftning af batteri i fjernbetjeningen

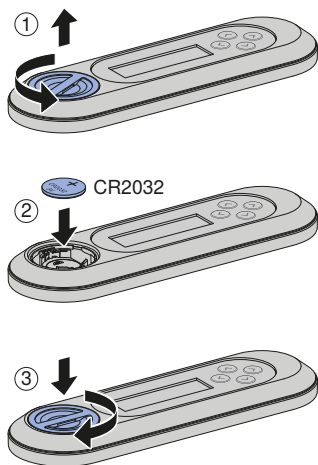
Forudsætning

- Under hele forløbet befinder fjernbetjeningen sig i douchetoilettets modtageområde.


- 1 Fjern det brugte batteri. Bortskaf det brugte batteri fagligt korrekt.



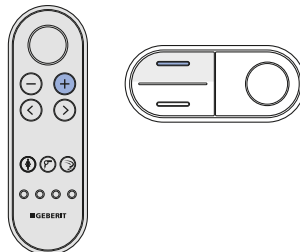
- 2 Sæt et nyt batteri af typen CR2032 i.



Ny tilordning af fjernbetjeningen

-  Enheden kan kun betjenes via en enkelt, tilordnet fjernbetjening.

- ▶ Tryk på knappen <+> på fjernbetjeningen og på knappen <oppe> på kontrolpanelet på siden i ca. 30 sekunder.



Resultat

- ✓ Bekræftelsen [Pairing ok] vises på displayet.
- ✓ Douchetoilettet kan styres med fjernbetjeningen.

Udskiftning af det keramiske bikagefilter



FORSIGTIG

Mulig sundhedsfare

Urenheder i filtret kan belaste åndedrættet.

- ▶ Udskift filtret én gang om året.

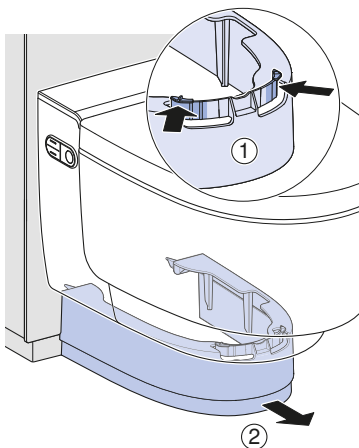


Det keramiske bikagefilter sidder på enhedens højre underside. Det er fastgjort med en fjederlås.

Forudsætning

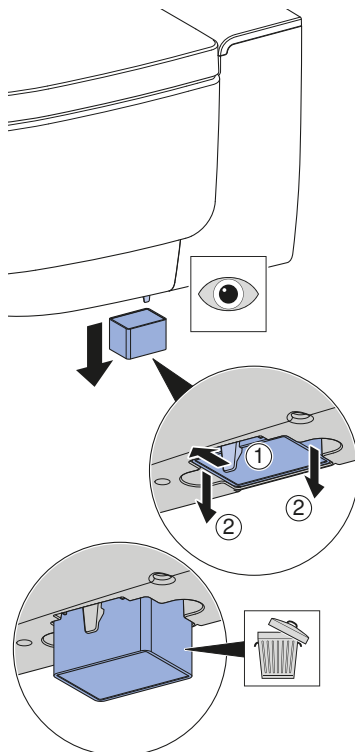
- LED'en på kontrolpanelet lyser grønt.
- Ved at trykke på en knap viser displayet på bagsiden af fjernbetjeningen [Udskift filter].

1 Afmonter den nederste beklædning.

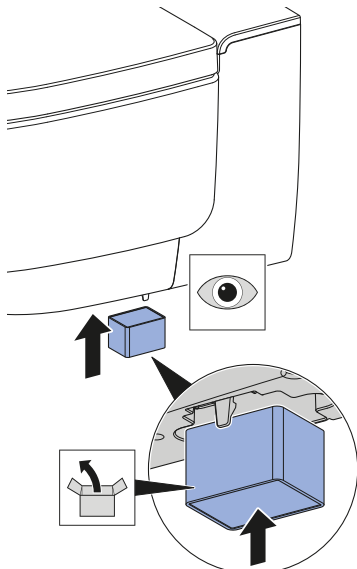


2

Bøj fjederlåsen let til siden for at frigøre det keramiske bikagefilter. Træk samtidigt det brugte filter ud af holderen.



3 Sæt det nye filter i.

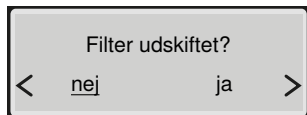


✓ Fjederlåsen sikrer det nye filter.

4 Hent hovedmenuen [Vedligeholdelse og pleje] via knapperne på bagsiden af fjernbetjeningen.

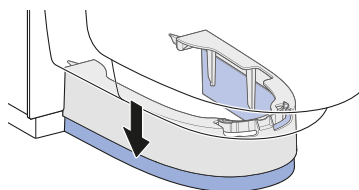
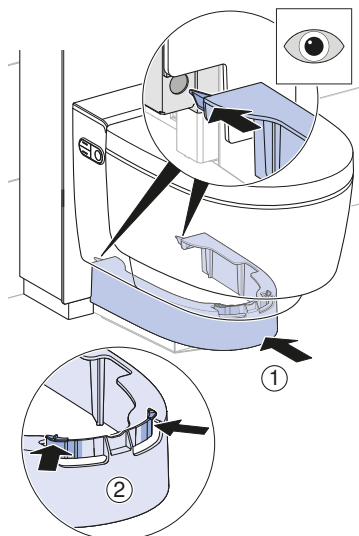


5 Vælg via piletasten <ned> menu-punktet [Filter udskiftet?].



6 Vælg <ja> via piletasterne.

7 Monter den nederste beklædning.



Resultat

✓ Lugtneutraliseringen fungerer atter.

Bæredygtighed

Geberit Gruppe og bæredygtighed

Som førende på det europæiske marked inden for sanitetsbranchen står Geberit for vandbesparelse, ressourceeffektivitet og bæredygtig konstruktion. Gruppen har i årtier bevist, at succesrige forretningsaktiviteter kan forenes med en miljøvenlig og social adfærd. En bæredygtig virksomhedsledelse hjælper med at spare omkostninger og nedsætte risici. Geberit ønsker at være et forbillede for kunder, leverandører og andre partnere og at sætte nye standarder. Med til dette hører vandbesparende og bæredygtige produkter, en sikker, miljøvenlig og ressourceeffektiv produktion, en indkøbs- og logistikafdeling med høje standarder inden for miljø og etik, samt gode arbejdsforhold for de 12.000 engagerede og kompetente medarbejdere over hele verden. Firmaets ansvar varetages blandt andet via globale hjælpeprojekter inden for kernekompetencen vand.

Ecodesign – økobalance

Grundlaget for bæredygtige produkter er en systematisk innovationsproces, hvor de mest miljøvenlige materialer og funktionsprincipper vælges, risici minimeres, og der tilstræbes en høj ressourceeffektivitet. Der kan på anmodning leveres en detaljeret økobalance til dette produkt.

Økotips

Det pågældende produkt er udviklet med største omhu, også hvad angår forbruget af energi, vand og ressourcer (se også tekniske data). Du kan reducere produktets økologiske fodaftryk ved at efterleve de følgende anbefalinger:

- Sluk for enheden, når du tager på ferie.
- Afbryd douchefunktionen manuelt for at spare varmt vand.
- Brug kun lidt papir til at tørre dig med.
- Sluk for varmtvandsbeholderens varmfunktion, når du ikke har brug for varmt brusevand.
- Brug et miljøvenligt rengøringsmiddel.
- Vedligehold enheden regelmæssigt, og behandl den omhyggeligt for at forlænge holdbarheden.
- Aflever defekte enheder til faglig korrekt bortskaffelse hos Geberit eller til en autoriseret partner.

Bortskaffelse

Bortskaffelse af affald fra elektrisk og elektronisk udstyr



Ifølge direktivet 2012/19/EU (om affald af elektrisk og elektronisk udstyr - WEEE) er producenter af elektriske apparater forpligtet til at tage brugte apparater retur og bortskaffe dem korrekt. Symbolet angiver, at produktet ikke må bortskaffes sammen med restaffald. Brugte apparater skal leveres direkte tilbage til Geberit med henblik på fagligt korrekt bortskaffelse. Modtageradresser kan rekvireres hos det ansvarlige Geberit salgsselskab.

Slutbrugergaranti

Slutbrugergaranti

Følgende slutkundegaranti gælder ud over det ved lov fastsatte ansvar for materielle fejl, der påhviler kontrahenten, og har ingen indvirkning derpå.

Det på installationsstedet for Geberit AquaClean produktet ("produkt") ansvarlige Geberit selskab ("Geberit") yder slutkunden garanti for det produkt, der er oplyst med serienummer på garantibeviset. Garantien omfatter følgende:

1. Geberit garanterer i en periode på 3 år fra installationsdatoen hos slutkunden ("garantiperiode"), at produktet er frit for materiale- og produktionsfejl. Garantien omfatter følgende:
 - a) I de første 2 år af garantiperioden istandsætter eller skifter Geberit i tilfælde af materiale- og produktionsfejl de defekte dele gratis gennem en af Geberit autoriseret kundeservice.
 - b) I det tredje år af garantiperioden leverer Geberit i tilfælde af materiale- eller produktionsfejl gratis reservedele til udskiftning af defekte dele til den af Geberit autoriserede kundeservice, som kunden har valgt at lade reparationen udføre af.
2. Slutkunden kan ikke fremsætte yderligere krav over for Geberit ud over bestemmelserne i denne garanti.
3. Der kan kun gøres garantikrav gældende i følgende tilfælde:
 - a) Produktet er monteret og taget i drift af en VVS-installatør eller af en af Geberit autoriseret kundeservice.
 - b) Der ikke er foretaget ændringer af produktet, især at der ikke er fjernet eller skiftet dele eller foretaget yderligere installationer.
 - c) Produktets fejl skyldes ikke forkert installation eller brug eller mangelfuld pleje og vedligeholdelse.
 - d) I det tredje år af garantiperioden kan der kun fremsættes krav, såfremt slutkunden udfylder det vedlagte garantibevis og sender det retur til det lokale Geberit selskab i det område, hvor produktet er installeret, inden 90 arbejdsdage fra installationsdatoen.
4. Denne garanti gælder kun for installationssteder i lande, hvor Geberit repræsenteres af eget salgsselskab eller gennem en salgspartner.
5. Denne garanti er udelukkende underlagt lovgivningen i det land, hvor Geberit har sit hovedsæde. FN's konvention om aftaler om internationale køb af løsøre er udelukket. Alle uoverensstemmelser, der måtte udspringe af nærværende garanti, afgøres ved domstolen i den by, hvor Geberit har sit hjemsted.

Registrer din enhed

Garantiregistrering

Forlæng gratis garantiperioden for din Geberit AquaClean. Registrer dig inden for 90 arbejdsdage fra installationsdatoen.



I det tredje år af garantiperioden påtager Geberit sig ved materiale- eller produktionsfejl at levere reservedele gratis, hvis produktet er installeret og taget i brug af en VVS-installatør.

Via computer:

<http://www.geberit-aquaclean.com/registration>

Via post:

Udfyld det medfølgende garantibevis, og send det til os.

Via smartphone eller tablet:



Android:



iOS:



Via Geberit AquaClean app:

Tekniske data og overensstemmelse

Tekniske data

Mærkespænding	230 V AC
Netfrekvens	50 Hz
Effektforbrug	2000 W
Effektforbrug standby	< 0,5 W
Beskyttelsestype	IPX4
Beskyttelsesklasse	I
Trådløs teknologi	Bluetooth® Low Energy ¹⁾
Frekvensområde	2400–2483,5 MHz
Maksimal udgangseffekt	0 dBm
Nettilslutning	Nettilslutning via systemstik med treleders fleksibel kappeledning
Douchevarighed	30–50 s
Antal tryktrin for douchestrålen	5
Vandtemperatur	34–40 °C
Driftstemperatur	5–40 °C
Forsyningstrykomsråde	0,5–10 bar 50-1000 kPa
Minimumsvandstrømstryk	0,5 bar 50 kPa
Beregnet gennemstrømningsværdi	0,03 l/s
Maksimal belastning af toiletsæde	150 kg

¹⁾ Mærket Bluetooth® og dets logoer tilhører Bluetooth SIG, Inc. og bruges af Geberit på licens.

Forenklet EU-overensstemmelseserklæring

Hermed erklærer Geberit International AG, at radioudstyrstypen AquaClean Mera gulvstående toilet er i overensstemmelse med direktiv 2014/53/EU.

EU-overensstemmelseserklæringens fulde tekst kan findes på følgende internetadresse:

<https://doc.geberit.com/968881000.pdf>

(CH) Geberit Vertriebs AG

Schachenstrasse 77
CH-8645 Jona
T 0848 882 982
www.geberit-aquaclean.ch

(DE) Geberit Vertriebs GmbH

Kundendienst/Servicestelle
Theuerbachstrasse 1
D-88630 Pfullendorf
T (075 52) 934 10 11
F (075 52) 934 866
www.geberit-aquaclean.de

(AT) Geberit Vertriebs GmbH & Co. KG

Geberitstrasse 1
A-3140 Pottenbrunn / St. Pölten
T +43 2742 401-400
F +43 2742 401-50
www.geberit-aquaclean.at

(AE) Geberit International Sales AG

Dubai Branch
B702-B705
Building No. 1
Dubai Design District
PO Box
UAE-282317 Dubai
T +971 4 204 5477
F +971 4 204 5497
www.geberit.ae

(BE) Geberit nv

Beaulieustraat 6
B-1830 Machelen
T +32 2 252 0111
F +32 2 251 0867
www.geberit-aquaclean.be

(BG) Юнитрейд Интернешънъл ЕООД

бул. "Черни връх" 161-А
1407 София
T 02/ 968 11 11
F 02/ 968 10 01
www.unitrade-bg.com

(CN) 吉博力(上海)贸易有限公司

地址: 上海市嘉定区南翔高科
技园区惠平路1515号
邮编: 201802

(CZ) Geberit spol. s r.o.

Sokolovská 2408/222
190 00 Praha 9
T +420 547 212 335
F +420 547 212 340
www.geberit.cz

(DK) Geberit A/S

Lægårdsvej 26
DK-8520 Lystrup
T +45 86 74 10 86
F +45 86 74 10 98
www.geberit-aquaclean.dk

(ES) Geberit, S.A.U.

Plaza Europa, 2-4, 6ª planta
ES-08902 L'Hospitalet del Llobregat (Bar-
celona)
T +34 902 170 635
www.geberit-aquaclean.es

(FI) Geberit Oy

Tahkotie 1
FI-01530 Vantaa
P +358 9 867 8450
www.geberit.fi

(FR) Geberit France

ZA du Bois Gasseau - CS40252 Sa-
moreau
FR-77215 Avon Cedex
Téléphone 01 60 71 66 61
T +33(0)825 801 603
F +33(0)825 801 604
www.geberit-aquaclean.fr

(GB) Geberit Sales Ltd.

Geberit House
Edgehill Drive
Warwick
CV34 6NH
T (0)1926 516 800
T (0)1926 516 809
In Eire T +44 1622 717 811
www.geberit-aquaclean.co.uk

(HR) Predstavništvo Geberit

prodaja d.o.o. Ruše
Samoborska cesta 218
10090 Zagreb, HR
T +385 1 3867 800
F +385 1 3867 801
www.geberit.hr

(HU) Geberit Kft

1117 Budapest,
Alíz utca 2.
T +36 1 204 4187
www.geberit.hu

(IT) Geberit Marketing e Distribuzione SA

Via Gerre 4
CH-6928 Manno
T +41 91 611 92 92
F +41 91 611 93 93
www.geberit-aquaclean.it

(LU) Geberit Luxembourg

61, avenue de la Libération
L-3850 Schifflange
T +352 54 52 26
F +352 54 54 91
www.geberit.lu

(NL) Geberit B.V.

Fultonbaan 15
3439 NE Nieuwegein
T +31 (0)3060 57700
F +31 (0)3060 53392
www.geberit-aquaclean.nl

(NO) Geberit AS

Luhrtoppen 2
N-1470 Lørenskog
T +47 67 97 82 00
www.geberit-aquaclean.no

(PL) Geberit Sp. z o.o.

ul. Postępu 1
02-676 Warszawa
T +48 22 843 06 96
www.geberit-aquaclean.pl

(PT) Geberit Tecnologia Sanitária, S.A

Rua Cupertino de Miranda, nº 12-2º A
PT-1600-485 LISBOA
www.geberit.pt

(RO) Geberit International Sales AG

Splaiul Unirii, Nr. 86, Et. 3
Sector 4, Bucharest
T +40 21 330 30 80/81
F +40 21 330 31 61
www.geberit.ro

(RS) Geberit - Predstavništvo za

Republiku Srbiju i Republiku Crnu Goru
Vojvode Skopljanca 24
SR-11000 Beograd
T + 381 11 30 96 430
F + 381 11 30 96 431
www.geberit.rs

(RU) ООО „ГЕБЕРИТ РУС“

Олимпийский пр., 16, стр.5, 5 этаж
129110 Москва
тел.: +7 495 783 83 30
www.geberit.ru

(SE) Geberit AB

Folketshusgatan 1
Box 140
295 22 Bromölla
T +46 40 680 89 30
www.geberit.se

(SI) Geberit prodaja, d.o.o.

Bežena 55
2342 Ruše
T 01 586 22 00
F 01 586 22 19
www.geberit.si

(SK) Geberit Slovensko s.r.o.

Karadžičova 10
821 08 Bratislava 2
T +421 2 49 20 30 71
www.geberit.sk

(TR) Geberit Tesisat Sistemleri Tic. Ltd. ti.

Içerenköy Mah. Engin Sok. No. 10,
34752 Ataşehir-Ystanbul, Turkey
T +90 216 340 82 73
F +90 216 340 82 79
www.geberit.com.tr

(ZA) Geberit Southern Africa (Pty.) Ltd.

6 Meadowview Lane,
Meadowview Business Estate,
Longmeadow,
Linbro Park
Johannesburg,
South Africa
T +27 11 444 5070
F +27 11 444 5992
www.geberit.co.za