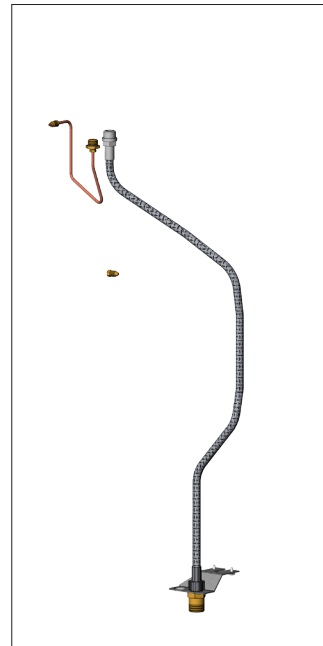
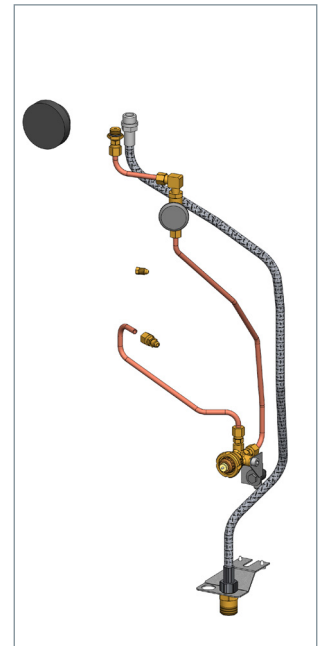


Montagevejledning

Cirkulationssæt til VXi Units 145H3879, 145H4450



145H3879



145H4450

DANSK

Cirkulationssæt til VXi Units

www.redan.dk

Hvis der er cirkulation på anlægget skal der etableres cirkulationskobling på unitten ved hjælp af dette cirkulationssæt.

Det anbefales at etablere cirkulation INDEN unitten hænges op på væggen.

Der skal altid monteres pumpe og kontraventil på cirkulationsrøret med flowretning ind mod unitten. Hvis der anvendes tidsstyret pumpe, anbefales det, at cirkulationsvandtemperaturen indstilles til ca. 35 °C. Bemærk, hvis cirkulationspumpen (udenfor unitten) stoppes længerevarende, anbefales det, at by-pass termostaten lukkes i samme tidsrum.

NB!

Vær opmærksom på, at units udstyret med Danfoss AVE trykudligner ikke må bruges på anlæg med cirkulation.

Cirkulationssæt - 145H3879 - Standard

Cirkulationssæt (kode nr. 145H3879) til Akva Lux / Les II VXI units (bestilles særskilt). Sættet passer til flere forskellige typer, så der kan være dele, der ikke skal anvendes.

Fig. 1

Cirkulationssæt bestående af:

1. Armeret stålslange
2. Kapillarrør med tilhørende fittings
3. Montagebeslag
4. Brystnippel
5. Prop (4 mm)

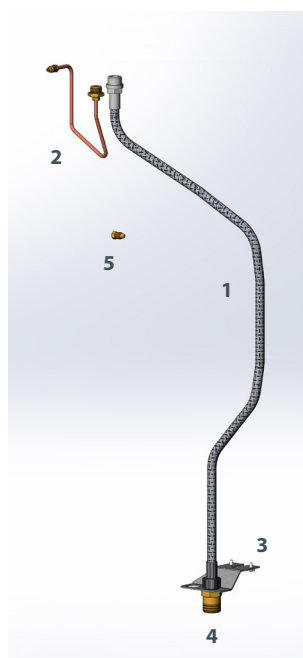


Fig. 1

Fig. 2

Konsol (K) med ECL regulator og evt. måleraflæsningsenhed (ikke vist på foto) fjernes, så der bliver plads til at montere cirkulations-sættet.

Konsollen fjernes ved at trække den ud/op, så den kommer fri af FJVR ventilen, manometret og brugsvandsregulatoren, som alle bliver siddende.

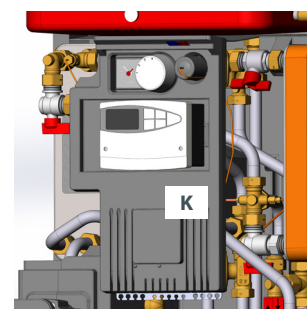


Fig. 2

Fig. 3

Fjern nipler/propper fra brugsvandsregulatoren (med 6 mm Un-braco-nøgler) - propperne genbruges ikke.

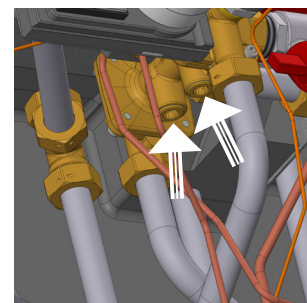


Fig. 3

Fig. 4

Fjern/demonter kapillarrør (markeret med gult) fra T-stykke til FJVR. Afprop udtaget i T-stykket med 4 mm proppen (5).

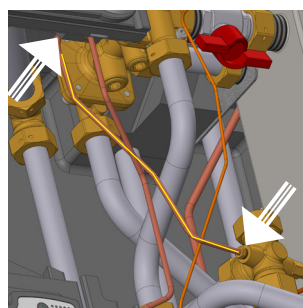


Fig. 4

Fig. 5

Monter cirkulationsslangen (stålslangen) i det bageste udtag på brugsvandsregulatoren. Forbind/Monter derefter kapillarrør (2) fra brugsvandsregulatoren til FJVR ventilen.

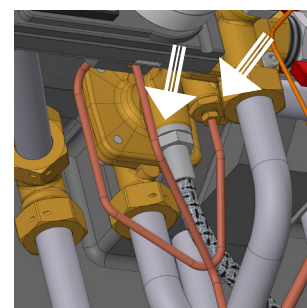


Fig. 5

Fig. 6 + 7

Cirkulationsslangen føres bagom og ned langs koldtvands-røret som vist.

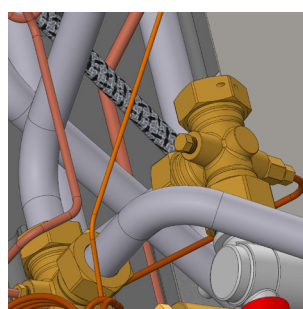


Fig. 6

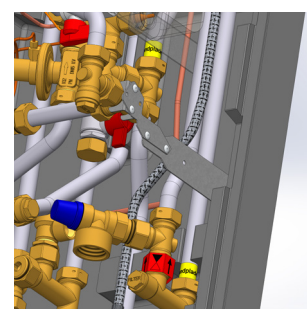


Fig. 7

Fig. 8

Det medfølgende beslag monteres som vist med to skruer og slangen fikseres med 1/2" brystnippelen - klar til at tilslutte eventuel brugsvandscirkulation.

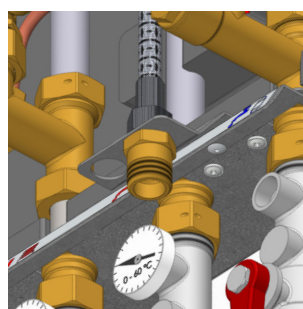


Fig. 8

Fig. 9

Alternativt kan cirkulationsslangen monteres til udtag i toppen af uniten. Der skæres ud i sporet i isoleringen (pkt. T), så slangen kan være der. Beslaget monteres som vist med to skruer og slangen fikseres som beskrevet ovenfor.

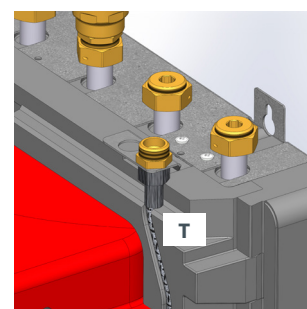


Fig. 9

Der skal desuden altid skæres ud for cirkulationstilslutning i selve isoleringsfronten / frontstykket.

BEMÆRK!

Der skal ALTID monteres pumpe og kontraventil på cirkulationsledningen. De er IKKE en del af cirkulationssættet.

Ny funktion (fra by-pass til cirkulationstermostat)

Når cirkulationskoblingen er foretaget fungerer FJVR termostaten som cirkulationstermostat. Temperaturen på cirkulationsvandet indstilles på FJVR termostaten uafhængigt af den indstillede var-mtvandstemperatur. Det anbefales som udgangspunkt at indstille termostaten på pos 2.

Cirkulationssæt 145H4450 - med nåleventil - bypass i top af unit

Cirkulationssæt med nåleventil (kode nr. 145H4450) til Akva Lux/ Les II VXi units anbefales til områder med højt differenstryk (over 2 bar) og høje fremløbstemperaturer (over 80°C) (bestilles særskilt). Sættet passer til flere forskellige typer, så der kan være dele, der ikke skal anvendes.

Det anbefales at montere sættet inden unitten hænges op.

Fig. 1

Cirkulationssæt bestående af:

1. Armeret stålslange
2. Forbukket kapillarrør med tilhørende fittings
- 2A Lige kapillarrør, med tilhørende fittings
- 2B Lige kapillarrør, med tilhørende fittings
3. Montagebeslag
4. Brystnippel
5. Prop (4 mm)
6. Nåleventil
7. Beslag for montering af FJVR
8. FJVR ventil
9. Prop (til afdækning)
10. Adaptor

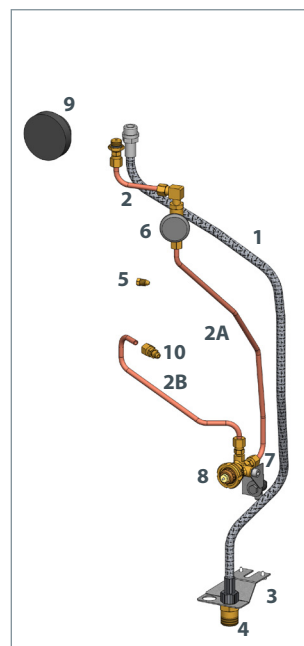


Fig. 1

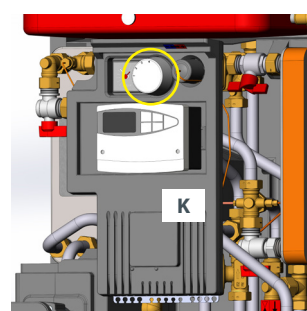


Fig. 2

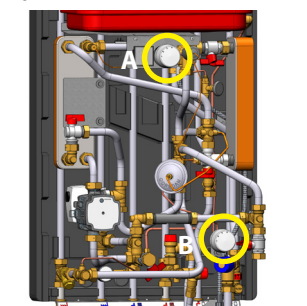


Fig. 3

Fig. 2

Konsol (K) med ECL regulator og evt. målerafslæsningsenhed (ikke vist på foto) fjernes, så der bliver plads til at montere cirkulationssættet.

Konsollen fjernes ved at trække den ud/op, så den kommer fri af FJVR ventilen, manometret og brugsvandsregulatoren, som alle bliver siddende.

Fig. 3 + 4 + 5

Eksisterende FJVR + ventil fjernes fra pkt. A. - FJVR genbruges i punkt B. Hullet i konsollen (pkt. A) afproppes med medleverede sorte prop (9). (I samme forbindelse fjernes det eksisterende kapillarrør fra FJVR ventilen til T-stykket (pkt. A til B) og udtaget i T-stykket (pkt. B) afproppes med den medleverede prop (5). Også kapillarrør fra FJVR ventilen til TD-regulatoren afmonteres (pkt. C til D), som vist på fig. 4.

Monter beslag med medleverede plastskruer (pkt. A), som vist på fig. 5. Dernæst monteres ny FJVR ventil med M6 skrue (pkt. B) på beslag.

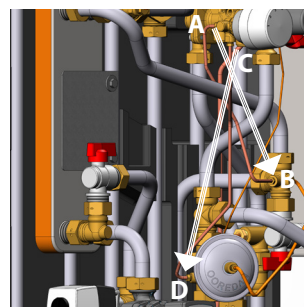


Fig. 4

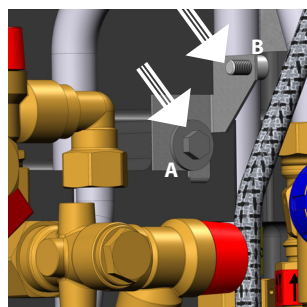


Fig. 5

Fig. 6

Fjern nipler/propper fra brugsvandsregulatoren (med 6 mm Unbraco-nøgle) - propperne genbruges ikke.

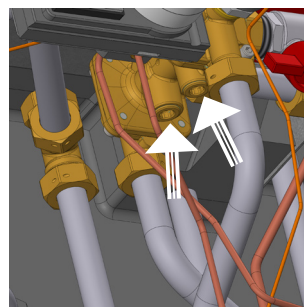


Fig. 6

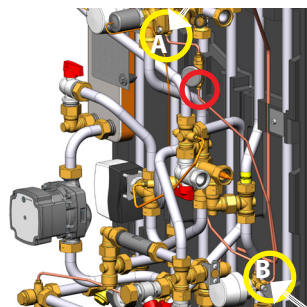


Fig. 7

Fig. 7

Forbind/Montér derefter forbukket kapillarrør (2) incl. den påmon-terede nåleventil til brugsvandsregulatoren (pkt. A).

Forbind/montér derefter kapillarrør 2A fra FJVR ventilen (pkt. B) til nåleventilen (markeret med rød ring).

Fig. 8

Forbind/monter derefter kapillarrør 2B fra FJVR-ventilen (pkt. A) til TD-regulatoren (pkt. B) vha. den medleverede adaptor (10), som vist på fig. 8.

Fig. 9

Monter cirkulationsslangen (stålslangen) i det bageste udtag på brugsvandsregulatoren. Cirkulationsslangen føres bagom og ned langs koldtvarsdrøret.

Fig. 10

Det medfølgende beslag monteres som vist med to skrueer og slangen fikseres med 1/2" brystniplen - klar til at tilslutte eventuel brugsvands-cirkulation.

Fig. 11

Alternativt kan cirkulationsslangen monteres til udtag i toppen af unitten. Der skæres ud i sporet i isoleringen (pkt. T), så slangen kan være der. Beslaget monteres som vist med to skrueer og slangen fikseres som beskrevet ovenfor.

Der skal desuden altid skæres ud for cirkulationstilslutning i selve isoleringsfronten / frontstykket.

BEMÆRK!

Der skal ALTID monteres pumpe og kontraventil på cirkulationsledningen. De er IKKE en del af cirkulationssættet.

Ny funktion (fra by-pass til cirkulationstermostat): Se side 2.

Nåleventilen åbnes som udgangspunkt helt.

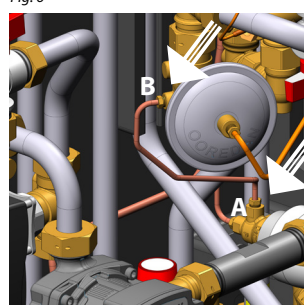


Fig. 8

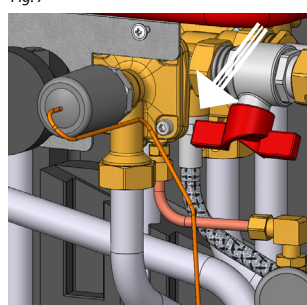


Fig. 9

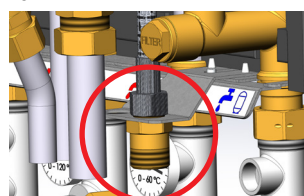


Fig. 10

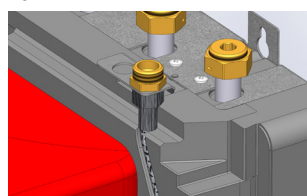


Fig. 11

Cirkulationssæt 145H4450 - med nåventil - bypass i bund af unit

Cirkulationssæt med nåventil (kode nr. 145H4450) til Akva Lux/ Les II VXi units anbefales til områder med højt differenstryk (over 2 bar) og høje fremløbstemperaturer (over 80°C) (bestilles særskilt). Sættet passer til flere forskellige typer, så der kan være dele, der ikke skal anvendes.

Det anbefales at montere sættet inden unitten hænges op.

Fig. 1

Cirkulationssæt bestående af:

1. Armeret stålslange
2. Forbukket kapillarrør med tilhørende fittings
- 2A Lige kapillarrør, med tilhørende fittings
- 2B Lige kapillarrør, med tilhørende fittings
3. Montagebeslag
4. Brystnippel
5. Prop (4 mm)
6. Nåventil
7. Beslag for montering af FJVR
8. FJVR ventil
9. Prop (til afdækning)
10. Adaptor (for montage af kapillarrør i TD)

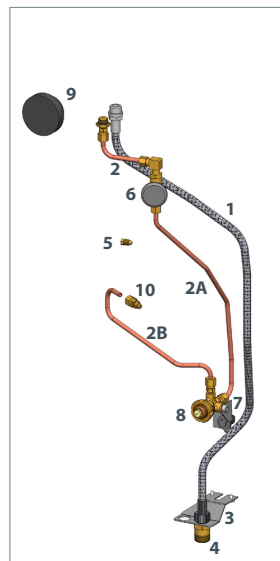


Fig. 1

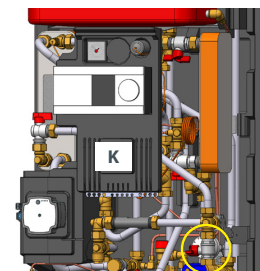


Fig. 2

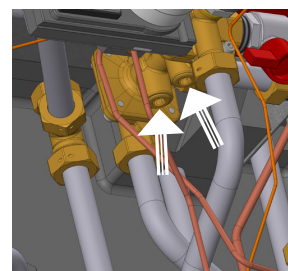


Fig. 3

Fig. 2

Konsol (K) med ECL regulator og evt. måleraflysningsenhed (ikke vist på foto) fjernes, så der bliver plads til at montere cirkulationssættet. Konsollen fjernes ved at trække den ud/op, så den kommer fri af FJVR ventilen, manometret og brugsvandsregulatoren, som alle bliver siddende.

Fig. 3

Fjern nipler/propper fra brugsvandsregulatoren (med 6 mm Unbraco-nøgle). Propperne genbruges ikke.

Fig. 4

Forbind/Montér derefter forbukket kapillarrør (2) incl. den påmonterede nåventil til brugsvandsregulatoren (pkt. A).

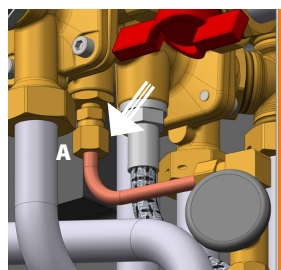


Fig. 4

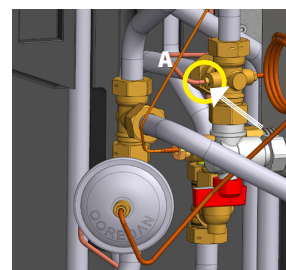


Fig. 5

Fig. 5 + 6

Kapillar afmonteres fra T-stykke (pkt. A) og bukkes over i nåventilen, som vist på fig. 6, pkt. B.

Udtaget i T-stykket (pkt. A) afproppes med den medleverede prop (5).

Fig. 7

Montér cirkulationsslangen (stålslangen) i det bageste udtag på brugsvandsregulatoren. Cirkulationsslangen føres bagom og ned langs koldtvarsrøret.

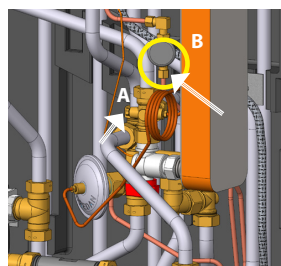


Fig. 6

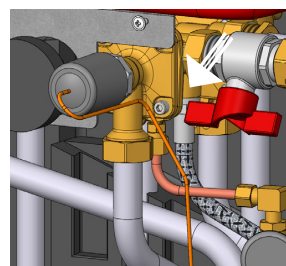


Fig. 7

Fig. 8

Det medfølgende beslag monteres som vist med to skruer og slangen fikseres med 1/2" brystnippel - klar til at tilslutte eventuel brugsvands-cirkulation.

Fig. 9

Alternativt kan cirkulationsslangen monteres til udtag i toppen af unitten. Der skæres ud i sporet i isoleringen (pkt. T), så slangen kan være der. Beslaget monteres som vist med to skruer og slangen fikseres som beskrevet ovenfor. **Der skal desuden altid skæres ud for cirkulationstilslutning i selve isoleringsfronten / frontstykket.**

BEMÆRK!

Der skal ALTID monteres pumpe og kontraventil på cirkulationsledningen. De er IKKE en del af cirkulationssættet.

Ny funktion (fra by-pass til cirkulationstermostat): Se side 2.

Nåventilen åbnes som udgangspunkt helt.

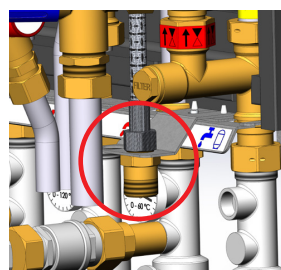


Fig. 8

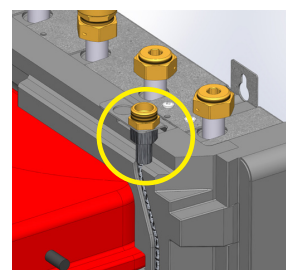


Fig. 9